



MĚSTSKÝ ÚŘAD CHRUDIM

Resselovo náměstí 77, 537 16 Chrudim

Odbor školství, kultury, sportu a památkové péče, úsek pam. péče

Adresa pracoviště: Pardubická 67, 537 16 Chrudim

tel.: 469 657 111, fax: 469 657 703

e-mail: urad@chrudim-city.cz

<http://www.chrudim.eu>

IDDS : 3y8b2pi , IČ: 00270211

Spis. zn.: CR 010474/2019 NL
 Č. j.: CR 017484/2019 OŠK/NL
 Spis. a skart. znak a lhůta: 411.1 A/10
 Počet listů: 0
 Počet příloh: 0

Vyřizuje: Mgr. Ludmila Nováková
 Tel.: 469657270
 E-mail: ludmila.novakova@chrudim-city.cz

V Chrudimi dne: 8.3.2019

Město Chrudim, IČO 00270211

Resselovo náměstí č.p. 77

Chrudim I

537 01 Chrudim I

ZÁVAZNÉ STANOVISKO

Odbor školství, kultury, sportu a památkové péče, úsek památkové péče, jako místně a věcně příslušný orgán státní památkové péče (dále jen správní orgán) ve smyslu § 29 odst. 2 zákona č. 20/1987 Sb., o státní památkové péči, ve znění pozdějších předpisů (dále jen památkového zákona), obdržel dne 11.2.2019 žádost o závazné stanovisko (dále jen ZS) žadatele, kterým je **Město Chrudim, IČO 00270211, Resselovo náměstí č.p. 77, Chrudim I, 537 01 Chrudim I**, ve věci:

Chrudim, Široká ul. č.p. 85 - Chrudimská beseda (st.p. 236 v k.ú. Chrudim) - realizace kompletní opravy zadního dvouramenného schodiště v rozsahu projektové dokumentace zpracované společností CODE, s.r.o. Na Vrtálně 84, Pardubice pod zakázkovým číslem 2018/038/600 v prosinci 2018. Předmětný objekt Chrudimské besedy je nemovitá kulturní památka, vedená v ÚSKP pod rejstříkovým číslem 19500/6-768.

Po písemném vyjádření Národního památkového ústavu, územního odborného pracoviště v Pardubicích (dále jen NPÚ Pardubice), ze dne 4.3.2019 pod číslem jednací NPÚ-361/12463/2019/Me, doručeném dne 6.3.2019, vydává správní orgán dle ustanovení § 14 odst. 1 památkového zákona a dle ustanovení § 149 odst. 1 a § 136 zákona č. 500/2004 Sb., správní řád, ve znění pozdějších předpisů (dále jen správní řád) toto **ZS**:

Předmětné restaurování

je přípustné

při splnění následujících základních podmínek, stanovených v souladu s ustanovením §14 odst.3 památkového zákona:

- ❖ Bude zjištěn stav kamene a stupeň zasolení; místa s vysokou salinitou budou odsolena.
- ❖ Místa s poškozením a místa odběrů vzorků salinity a barevností budou graficky zachycena na pohledech na celý portál.
- ❖ Kámen bude předzpevněn, citlivě očištěn bez úbytku hmoty a modelace, černé depozity a krusty budou snímány bez poškození kamene.
- ❖ Zvětralá místa budou zpevněna, uvolněné cementové tmely budou odstraněny, tmelení bude provedeno v minimální míře ve hmotě probarvenými umělými tmely se zrnitostní strukturou, odpovídající původnímu kameni.
- ❖ Barevná retuš bude lazurní, lokální, celkové barevné sjednocení nebude prováděno.

- ❖ Kámen bude na závěr procesu na exponovaných místech biocidně ošetřen a hydrofobizován.
- ❖ Restaurování provedou fyzické osoby, které vlastní příslušná povolení k restaurování Ministerstva kultury ČR. Kopie těchto povolení budou přiloženy k elaborátu restaurátorského průzkumu (viz níže).
- ❖ Celý postup restaurování bude dokumentován v restaurátorské zprávě, s obsahem strukturovaným podle čl.4 § 10 vyhlášky č.66/88 Sb.ve znění pozdějších předpisů, vydané k provádění památkového zákona. Zpráva bude rovněž obsahovat kopie zápisů z odborných konzultací, případně kontrolních dnů. Jedno paré této zprávy bude poskytnuto NPÚ v Pardubicích (přímo, nebo prostřednictvím oddělení kultury, sportu a památkové péče Odboru školství, kultury, sportu a památkové péče Městského úřadu Chrudim) k archivování, a to nejpozději při předání díla.
- ❖ Účastník řízení předá toto rozhodnutí provádějícímu restaurátorovi
- ❖ Zahájení prací bude **s předstihem oznámeno správnímu orgánu**, a to telefonicky či písemně (telefonní číslo a adresa jsou uvedeny v hlavičce tohoto rozhodnutí).
- ❖ V případě jakékoli další stavební činnosti nad rámec tohoto rozhodnutí včetně udržovacích prací je podle výše uvedeného památkového zákona nutno požádat správní orgán o další ZS.

Odůvodnění :

Chrudimská beseda č.p. 85 je nemovitá kulturní památka chráněná státem ve smyslu památkového zákona a evidována v Ústředním seznamu kulturních památek ČR pod rejstříkovým číslem 19500/6-768, a proto je nutné si k jakýmkoliv stavebním změnám či úpravám **předem** vyžádat ZS příslušného orgánu státní památkové péče.

K zamýšleným pracím bylo ve smyslu § 14 odst.6 památkového zákona bylo vydáno dne 4.3.2019 pod č.j NPÚ-361/12463/2019, doručené dne 6.3.2019, písemné vyjádření NPÚ Pardubice, vypracované Ing. Václavem Medkem. Vyjádření bylo doručeno dne 6.3.2019

Požadavek na provádění prací fyzickou osobou, která je držitelem povolení k restaurování MK ČR, vychází ze skutečnosti, že podle §14 odst. 8 památkového zákona mohou obnovu kulturních památek nebo jejich částí, které jsou díly výtvarných umění nebo jsou uměleckořemeslnými pracemi provádět pouze tyto osoby. Restaurováním se přitom rozumí souhrn specifických výtvarných, uměleckořemeslných a technických prací, respektujících technickou a výtvarnou strukturu originálu.

Požadavek na včasné ohlášení zahájení prací vychází z ustanovení § 29, odst. 2, písm. g) památkového zákona, podle kterého vykonává Městský úřad Chrudim při předmětných stavebních pracích dozor z hlediska památkové péče.

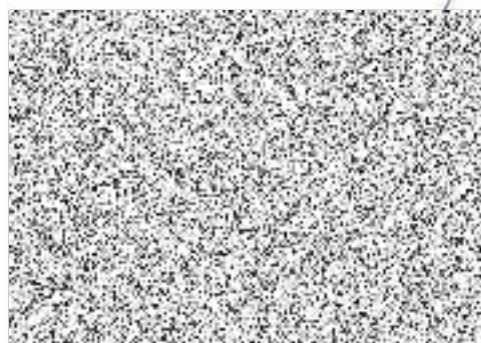
Podle památkového zákona jsou v principu za dodržení podmínek opravy kulturní památky zodpovědní její vlastníci. Proto je důležité, aby firma, provádějící opravu byla s podmínkami opravy a nároky na řemeslnou úroveň práce z toho vyplývající předem seznámena.

Protože v souvislosti s danou akcí dojde k provádění zemních prací, upozorňujeme na tomto místě a již v této fázi příprav na skutečnost, že se pozemek nachází na území s archeologickými nálezy ve smyslu zákona o státní památkové péči. Dle § 22 odst. 2 uvedeného zákona, má-li se provádět stavební činnost na území s archeologickými nálezy, jsou stavebníci již od doby přípravy stavby povinni oznámit tento záměr Archeologickému ústavu a umožnit jemu nebo oprávněné organizaci provést na dotčeném území záchranný archeologický výzkum. V případě archeologického nálezu, učiněného mimo tento výzkum musí pak podle ustanovení § 23 nálezce nebo osoba odpovědná za provádění prací, při nichž k archeologickému nálezu došlo, splnit svou ohlašovací povinnost a další související náležitosti.

Předmětné práce nejsou v rozporu se zájmy státní památkové péče, budou-li dodrženy všechny podmínky jejich realizace, stanovené v tomto ZS. Správní orgán vycházel při jejich stanovení a při vydání ZS ze všech dostupných podkladů a zjištění a řídil se platnými právními předpisy a nařízeními.

Poučení :

Toto ZS není samostatným rozhodnutím ve správním řízení, nýbrž je úkonem učiněným dotčeným orgánem pro řízení vedené stavebním úřadem. Jeho obsah lze napadnout pouze v rámci odvolání podanému proti rozhodnutí ve věci samé.



.11.

Obdrží:

Město Chrudim, Resselovo náměstí č.p. 77, Chrudim I, 537 01 Chrudim 1

Město Chrudim, Odbor investic, Resselovo náměstí č.p. 77, Chrudim I, 537 01 Chrudim 1

Národní památkový ústav,, IDDS: 2cy8h6t

Město Chrudim, Stavební odbor, Resselovo náměstí č.p. 77, Chrudim I, 537 16 Chrudim 1