

Smlouva o dílo č. OIN/ 000019/2020/DIL

uzavřená podle zákona č. 89/2012Sb., občanského zákoníku (dále jen NOZ) a navazujících předpisů a dle usnesení Rady města Chrudim č. R/167/2020 ze dne 27. 04. 2020

1. Smluvní strany

1.1 Objednatel:

Název : **Město Chrudim**
 Adresa : **Resselovo náměstí 77
 537 16 Chrudim I**

Zastoupen: **Ing. František Pilný, MBA starostou města Chrudim**

Telefon: **469 657 128**
 E-mail: **magdalena.strnadova@chrudim-city.cz**
 IČO **00270 211**
 DIČ **CZ00 270 211**
 Bank. Spojení: **ČSOB Chrudim**
 Číslo účtu: **104 109 190/0300**

Osoby oprávněné jednat ve věcech:

- a) smluvních: **Ing. František Pilný, MBA starosta**
 b) technických: **Ing. Petr Pecina
 Ing. arch. Magdalena Strnadová**



Doručovací adresa: **MěÚ Chrudim
 Odbor investic
 Resselovo nám. 77
 537 16 Chrudim
 (dále jen objednatel)**

1.2 Zhotovitel: **GEOGARD s.r.o.**

Sídlo společnosti: **V Průhonech 685, Chrudim 3, 537 03**
 Doručovací adresa: **V Průhonech 685, Chrudim 3, 537 03**

Osoby oprávněné jednat ve věcech:

- a) smluvních:
 b) technických:
 c) realizace:
 d) stavbyvedoucí:



odborně způsobilá osoba dle § 160 zákona č. 183/2006 Sb. Číslo autorizace:



Telefon: **+420**
 E-mail: **geogardcr@seznam.cz**
 IČ: **275 30 043**
 DIČ: **CZ275 30 043**
 Bankovní spojení: **Česká spořitelna Chrudim**
 Číslo účtu: **1218485359/0800**

Společnost je zapsaná v obchodním rejstříku vedeném u u Krajského soudu v Hradci Králové C 24374

(dále jen zhotovitel)

Stavba: „Oprava opěrné zdi nad Širokými schody, Chrudim“

1.3 Úvodní ustanovení

- 1.3.1 Smluvní strany prohlašují, že tuto smlouvu uzavírají svobodně a vážně, jako projev oboustranné vůle spolupracovat při provádění níže uvedeného díla v souladu se zásadami poctivého obchodního styku.

2. Předmět a podmínky plnění

- 2.1 Účelem této smlouvy o dílo (dále jen smlouva) je dodávka, provedení a obstarání veškerých prací, včetně zhotovení děl nutných k úplnému provedení, dokončení a zprovoznění stavby „Oprava opěrné zdi nad širokými schody, Chrudim“, dle projektové dokumentace „OPRAVA OPĚRNÉ ZDI NAD ŠIROKÝMI SCHODY NA POZEMKU P.Č. 2686/2, CHRUDIM“, vypracované [redacted] zpracované v 09/2018. Na výše uvedenou projektovou dokumentaci bylo vydáno stavební povolení č. j. CR 083539/2019 STO/MI dne 17. 12. 2019 s nabytím právní moci 04. 01. 2020.
- 2.2 Součástí díla jsou veškeré práce a dodávky obsažené v projektové dokumentaci, a to jak v textové, výkresové a dokladové části, tak i ve výkazu výměr, který zhotovitel ocenil do své nabídky v zadávacím řízení.
Dále jsou součástí předmětu plnění veškeré nezbytné práce a související výkony (zásady organizace výstavby, ujednání této SOD) potřebné k řádnému provedení a dokončení díla a jeho uvedení do trvalého provozu. Výše již uvedené dokumenty, včetně všech dokladů, vyjádření vlastníků a správců inženýrských sítí, DOSS, společně s nabídkovým rozpočtem zhotovitele, který je považován za úplný ve smyslu § 2621 NOZ, jsou pro provedení díla závazné.
- 2.3 Zhotovitel prohlašuje, že se v plném rozsahu seznámil s rozsahem a předmětem díla a že jsou mu známy veškeré technické, kvalitativní a zákonné podmínky nezbytné k provedení díla. Dále, že je schopen dle výše uvedených dokumentů kompletní předmět smlouvy dle čl. 2. této smlouvy realizovat za cenu, kterou uvedl v ceně smluvní ve smyslu zákona číslo 526/90 Sb., o cenách. Zhotovitelem oceněný nabídkový položkový rozpočet je samostatnou přílohou č. 1 této smlouvy o dílo a to včetně rekapitulace nabídkového rozpočtu. Dále zhotovitel prohlašuje, že disponuje potřebnými výrobními technickými kapacitami a odbornými znalostmi, které jsou k provedení díla nezbytné. Práce, které nejsou obsaženy v jednotlivých položkách rozpočtu, ale jsou součástí ujednání dle této smlouvy, ocenil zhotovitel ve vedlejších rozpočtových nákladech.
- 2.4 Kompletní předmět plnění této smlouvy bude proveden z materiálů se zaručenou kvalitou odpovídající nařízení vlády č. 163/2002 Sb., v platném znění, kterým se stanoví technické požadavky na vybrané stavební výrobky a platným ČSN/EN/ISO (odkaz na ČSN/EN/ISO v této smlouvě uvedený je totožný s odkazem na normy, nebo technické dokumenty dle § 90 zákona č. 134/2016 Sb., přičemž se tyto normy a technické dokumenty použijí v pořadí dle tohoto uvedeného § 90). Tuto kvalitu bude zhotovitel průběžně objednateli deklarovat, a to originálními doklady od výrobce, nebo výhradního dodavatele. Tyto doklady může objednatel a technický dozor stavebníka / investora (dále jen TDS) požadovat předložit k prověření i autorskému dozoru projektanta (dále jen AD).
- 2.5 Součástí díla je zajištění vytyčení v terénu před zahájením prací u správců inženýrských sítí a umožnění těmto správcům provedení potřebných oprav na jimi spravovaných zařízeních.
- 2.6 Součástí díla je zajištění veškerých případných povolení pro stanovení místní přechodné úpravy provozu, zvláštního užívání komunikací a záboru veřejných prostranství, dle platných zákonů a předpisů, dále stanovení přechodného dopravního značení po dobu stavby, osazení a údržba dopravních značek, včetně úhrady s tím spojené a zajištění informovanosti dotčených osob právníky i fyzickými.

- 2.7 Dílo budou provádět pouze kvalifikovaní a vyškolení pracovníci pro danou činnost. Pracovník, který na pracovišti nebude schopen prokázat svoji kvalifikaci a proškolení, může být ze stavby TDS, nebo koordinátorem bezpečnosti a zdraví při práci (dále jen BOZP), nebo zástupcem objednatele, okamžitě vykázan. O takovém kroku bude ihned srozuměn stavbyvedoucí osobně a není-li přítomen, zápisem do stavebního deníku.
- 2.8 Zhotovitel odpovídá za škody způsobené objednateli, vlastníkům stavebních objektů a pozemků i za škody způsobené třetím osobám při provádění díla, nebo v souvislosti s ním. Na objednatele přechází nebezpečí škody na díle jeho protokolárním převzetím.
- 2.9 Předmětem smlouvy je povinnost zhotovitele prokazatelně a písemně informovat vlastníky dotčených nemovitostí minimálně 10 dní předem o opatřeních, které omezí vlastnická práva k užívání nemovitostí. Zhotovitel se zároveň zavazuje, že po celou dobu provádění stavby umožní řádné provozování tzv. Širokých schodů, Chrudim a minimalizuje vliv stavby na užívání a provoz vztahující se k nemovitostem v daném místě v souladu s požadavky koordinátora BOZP.
- 2.10 Zhotovitel bude postupovat podle podmínek objednatele a dle této smlouvy a dále bude při provádění stavebních prací, dodávek a stavebně montážních prací postupovat v souladu s platnými zákony ČR, souvisejícími vyhláškami a platnými příslušnými ČSN/EN/ISO pro výstavbu, včetně montážních předpisů výrobců a výhradních dodavatelů.
Dále bude zhotovitel postupovat dle příslušných předpisů o bezpečnosti práce a ochraně zdraví při práci. Zejména zákoníku práce č. 262/2006 Sb., v platném znění a souvisejících vyhlášek a zákonů a to včetně zákona č. 309/2006 Sb., o zajištění dalších podmínek bezpečnosti a ochrany zdraví při práci, a dle obecně závazných a doporučených předpisů a metodik. Veškeré škody, způsobené nedodržením předpisů o bezpečnosti práce a ochraně zdraví při práci zhotovitelem způsobené, hradí zhotovitel.
- 2.11 Dojde – li při realizaci předmětu díla k jakýmkoliv změnám, doplňkům nebo rozšíření předmětu díla na základě vad projektové dokumentace nebo požadavku objednatele, je objednatel povinen předat zhotoviteli soupis těchto změn, případně zakres nebo projektovou dokumentaci. Cena těchto změn, doplňků nebo rozšíření díla bude stanovena podle jednotkových cen použitých v nabídkovém rozpočtu zhotovitele, dle kterého byla dohodnuta cena díla. Tato změna předmětu díla musí být před zahájením realizace vzájemně odsouhlasena formou písemného dodatku k této smlouvě. Neodsouhlasené nebo neobjednané stavební práce není objednatel povinen uhradit a byly-li provedeny, může požadovat jejich odstranění. Vícepráce je zhotovitel oprávněn provést až po uzavření dodatku k původní smlouvě o dílo, který objednatel uzavře se zhotovitelem po předchozím schválení změny předmětu díla nebo ceny díla, Radou města Chrudim. Součástí návrhu dodatku bude nabídkový položkový rozpočet schválený projektantem a objednatelem. Veškeré vícepráce vyúčtuje zhotovitel objednateli odděleně od vyúčtování za původně smlouvené stavební práce. Tzn., že jedním daňovým dokladem - fakturou nebude zhotovitel účtovat objednateli práce dle SOD a dle dodatku k SOD současně, nebo bude z faktury zřejmé, co je účtováno dle původní ceny a co dle dodatku.
- 2.12 Zhotovitel do stavby zamontuje či osadí konkrétní výrobek, který uvedl v nabídkovém rozpočtu. Tento výrobek musí odpovídat specifikaci v projektové dokumentaci, tzn., musí dodržet minimální standart technických, rozměrových a vzhledových parametrů výrobku specifikovaného v PD, nebo bude mít vlastnosti lepší. Pokud je v projektové dokumentaci a výkazu výměr jmenován konkrétní výrobek, či výrobce, je to pouze z důvodu orientačního stanovení minimálního standartu a jsou dle projektové dokumentace závazné jenom rozměrové a technické parametry výrobku, tj., minimální standart technických vlastností, a tento jmenovaný výrobek lze v nabídkovém rozpočtu, popř. při vlastní stavbě, nahradit jiným výrobkem, minimálně stejných parametrů, nebo lepším. O přijatelnosti vzhledových parametrů rozhoduje vždy autorský dozor (dále jen AD), pokud si objednatel toto právo ve speciálním případě nevyhradí. V případě, že alternativní výrobek vykazuje některé parametry lepší a jiné pouze zanedbatelně horší, rozhodne o případné náhradě takového výrobku objednatel na základě kladného vyjádření ze strany AD a technického dozoru stavební (dále jen TDS).

- 2.13 Zhotovitel předloží objednateli k odsouhlasení nejpozději do 7 dnů po předání a převzetí staveniště návrh zkušebních plánů, ve kterých budou specifikovány druhy a počty zkoušek prováděných v průběhu stavby a eventuálně po jejím dokončení, pro kontrolu kvality dodaných výrobků, provedených prací a materiálů. Dále zhotovitel předloží objednateli, po podpisu této smlouvy a před zahájením stavebních a montážních prací výrobní dokumentaci na všechny výrobky, které budou předmětem plnění dle této smlouvy a které nejsou vyráběny běžnou tovární výrobou a nemají schválené certifikáty dle platných předpisů. Po projednání výrobní dílenské dokumentace a před zahájením montážních prací zhotovitel předloží vždy jeden vzorek každého takového výrobku ke schválení zástupcům objednatele. Bez schválení zástupcem objednatele, eventuálně předložení certifikace výrobku, nebude zhotovitel výrobky do stavby osazovat. Pokud budou takové výrobky do stavby osazeny bez získání prokazatelného předchozího souhlasu objednatele zhotovitelem stavby, je zhotovitel povinen tyto výrobky na požádání objednatele ze stavby odstranit.

3. Termín zhotovení díla - doba plnění

- 3.1 Zhotovitel se zavazuje provést předmět díla řádně v termínu:

	Termín zahájení stavebních prací	Termín předání dokončeného díla
Datum	08. 05. 2020	07. 08. 2020

- 3.2 Zhotovitel bude dodržovat časový a platební HMG předložený do zadávacího řízení na zhotovitele stavby, případně upřesněný před zahájením prací, nebo v průběhu výstavby. Aktuální platný HMG musí být vždy označen datem počátku platnosti a odsouhlasen a podepsán zástupci obou smluvních stran. Oboustranně neodsouhlasený a nepodepsaný HMG je neplatný. Změnový HMG jsou oprávněni podepsat všechny osoby uvedené v bodě 1. 1. či 1. 2. této smlouvy, a to i samostatně. Změnou HMG se však nemění smluvní termíny uvedené v bodě 3.1 této smlouvy.
- 3.3 Do 14. 08. 2020 bude ukončeno předávací řízení stavby zahájené 08. 05. 2020, která je předmětem této smlouvy, předáním veškerých dokladů uvedených v této smlouvě, podpisem přijímacího protokolu oběma smluvními stranami a to včetně zjišťovacího protokolu o odstranění všech zjištěných vad a nedodělků, nebránících užívání, včetně termínů odstranění.
- 3.4 Zhotovitel je povinen písemně oznámit objednateli nejpozději 7 dnů předem, kdy bude předmět díla dokončen a připraven k zahájení přijímacího řízení. V případě, že zhotovitel provede stavbu po předchozí dohodě s objednatelem v čase kratším než smluvním, zavazuje se objednatel řádně provedené a dokončené dílo převzít a zaplatit smluvní cenu.
- 3.5 Předáním a převzetím předmětu smlouvy se rozumí protokolární předání a převzetí díla bez vad a nedodělků, případně jejich odstranění, vyklizení staveniště a předání všech dokladů, dle obecně platných a závazných zákonů, předpisů a platných norem ČSN/EN/ISO a doporučených nebo závazných metodik a postupů výrobců a výhradních dodavatelů. Zejména zhotovitel předá doklady požadované a vyjmenované objednatelem v této SOD. Nedokončený předmět smlouvy není objednatel povinen převzít. Objednatel může převzít dílo i tehdy, jestliže má ojedinělé drobné vady a ojedinělé drobné nedodělky, které ani samy o sobě, ani ve spojení s jinými, nebrání úplnému užívání díla a rovněž nejsou v rozporu s předpisy na ochranu zdraví, života, nebo majetku. Právo na úhradu smluvní ceny však vzniká až po předání díla bez veškerých vad a nedodělků, včetně předání všech zákonem předepsaných a ve smlouvě uvedených dokladů. Protokolární zápis pořizuje zhotovitel po prohlídce díla s objednatelem a jeho nedílnou součástí bude oboustranně potvrzený soupis zjištěných vad a nedodělků, včetně

zápisu o odstranění. Součástí zápisu je rovněž tiskopisný seznam všech předávaných dokladů s číselným značením jednotlivých položek a stran listů položek a seznam jednotlivých záručních lhůt, potvrzený a podepsaný oprávněným zástupcem zhotovitele - viz. odst. 5.4 této smlouvy. Jestliže objednatel odmítne dílo převzít, je povinen uvést důvody. Po odstranění případných nedostatků, pro které odmítl objednatel dodávku převzít, se předání a převzetí opakuje.

- 3.6. Termín řádného dokončení díla a dílčí termíny budou prodlouženy:
- jestliže překážku v práci zavínil objednatel
 - jestliže přerušeni prací bylo zaviněno vyšší mocí - nepříznivé klimatické podmínky (zejména povodně a jiné katastrofy; deštivé období a období mrazů není nepříznivou klimatickou podmínkou ve smyslu této SOD) a zemětřesení a mobilizace či válka na území ČR.
- 3.7 Zhotovitel splní svou povinnost provést dílo jeho řádným zhotovením a písemným předáním objednateli. Objednatel není povinen převzít dílo, které vykazuje vady a nedodělky bránící užívání a v tomto případě není v prodlení, v prodlení je však zhotovitel.

4. C e n a

- 4.1. Za provedení díla v rozsahu uvedeném v článku 2.1 této smlouvy zaplatí objednatel zhotoviteli cenu podle vzájemně odsouhlasené nabídky (rozpočtu) takto:

4.1.1 Smluvní cena:

	Cena bez DPH	DPH 21%	Cena vč. DPH
Smluvní cena:	1.415.499,- Kč	297.254,- Kč	1.712.753,- Kč

4.1.2 Tato cena za kompletní předmět díla dle článku 2 této smlouvy byla stanovena na základě cenové nabídky zhotovitele a je cenou smluvní ve smyslu zákona č. 526/90 Sb., o cenách, ve znění pozdějších změn a doplňků. **Cena je stanovena jako maximální a nejvýše přípustná, se započtením veškerých nákladů, rizik, zisku a finančních vlivů (např. inflace) v souladu s podmínkami uvedenými v zadávací dokumentaci** a je platná a neměnná po celou dobu realizace díla, nejpozději do 10. 12. 2020. Jsou v ní obsaženy veškeré známé a předpokládané náklady zhotovitele nezbytné k realizaci díla včetně nákladů na dopravu, skládkovné, zařízení stavenišť, včetně odběrů potřebných medií, jakož i všechny další režijní náklady zhotovitele. Do 10. 12. 2020 je změna smluvní ceny (jak zvýšení, tak snížení), možná pouze a jenom z iniciativy objednatele, a to v případě jeho požadavku na zvětšení nebo zmenšení předmětu plnění oproti rozsahu vymezeném v zadávací dokumentaci, nebo na základě změn daňových předpisů. Do ceny zhotovitel zahrnul veškeré práce a dodávky nezbytné pro splnění předmětu díla dle platných norem a vyhlášek, dále všechny okolnosti a podmínky, které mohou mít jakýkoliv vliv na cenu, včetně požadavků a podmínek vyplývajících ze zadávací dokumentace a této SOD a tyto okolnosti jsou v ceně díla zakalkulovány. Dále zhotovitel zahrnul do ceny stavby skládkovné a rovněž zpracování dokladů dle obvyklých požadavků místně příslušného stavebního úřadu a požadavku objednatele pro předávací řízení, např. zkoušky, revize, zaškolení atd.

- 4.2 Jakékoliv změny, doplňky nebo rozšíření předmětu díla, které nebyly v zadávacím výkazu výměr, v SOD, nebo zadávacích podkladech, musí být vždy projednány a písemně odsouhlaseny smluvními stranami a to formou uzavření dodatku ke smlouvě o dílo. Jiný způsob změny předmětu díla a ceny (např. zápisem do stavebního deníku), je touto smlouvou předem vyloučen.
- 4.3 Smluvní cenu lze změnit v případě, že:
- a) zhotovitel bude požadovat provedení jiných prací než těch, které jsou uvedeny v zadávací dokumentaci a jejichž rozsah mu nebyl při vypsání zadávacího řízení znám
 - b) objednatel bude požadovat jinou kvalitu prací a dodávek než je uvedeno v zadávací dokumentaci

- c) dojde ke změně rozsahu realizace díla dle odst. 7.1
- d) dojde ke změně termínu realizace, tj. dokončení a předání bude až po 10. 12. 2020
- e) dojde ke změně sazby DPH

V těchto uvedených případech uzavře objednatel se zhotovitelem dodatek smlouvy, kterým bude sjednána nová výše smluvní ceny.

5. Předání a převzetí stavby a staveniště

- 5.1 Objednatel odevzdá zhotoviteli staveniště nejpozději do 05. 05. 2020. Převzetí staveniště zhotovitel objednateli písemně potvrdí v protokolárním zápisu (dle ISO 9001/2001), který požizuje objednatel. Staveniště je poskytnuto zhotoviteli bezúplatně. Objednatel nebude zajišťovat pro zhotovitele možnost napojení na odběr elektrické energie, užitkové vody, další media, skladovací prostory ani zvláštní užívání komunikací.
- 5.2 Zhotovitel zajistí a zabezpečí staveniště neprodleně po zahájení stavby proti vstupu nepovolaných osob. Zabezpečení staveniště bude takového stupně, aby nedošlo ke škodám na majetku, zdraví nebo životě např. zajištění provizorních nájezdů a lávek v průběhu stavby, výstražné tabule, zábrany. Zhotovitel zajistí stanovení přechodné úpravy provozu, dále žádost o zvláštní užívání MK, provedení přechodného dopravního značení po dobu stavby.
- 5.3 Zhotovitel vyklidí a uklidí staveniště do termínu předání díla na své náklady, včetně likvidace zařízení staveniště. Pozemky, které nebyly součástí předmětu plnění, ale budou stavbou dotčeny, uvede zhotovitel do původního nedotčeného a nepoškozeného stavu. Pro realizaci stavby a zařízení staveniště bude zhotovitel používat pozemky a objekty ve vlastnictví objednatele, pokud není projektovou dokumentací a stavebním povolením určeno jinak. Na staveništi a při dopravě na staveniště je zhotovitel povinen respektovat veškeré podmínky uvedené v zadávací dokumentaci a platných normách ČSN/EN/ISO a předpisech vztahujících se na předmět smlouvy.
- 5.4 Zhotovitel předá objednateli nejpozději při zahájení přejímacího řízení následující doklady, jejichž pořízením je součástí díla:
- a) číslovaný seznam
 - b) 1 ks všech dokladů a 3 ks kopií všech dokladů veškerých předaných dokladů, potvrzený oprávněným zástupcem zhotovitele s uvedením pořadového čísla dokladu a počtu jednotlivých listů každého dokladu, kdy každý doklad bude označen svým pořadovým číslem. Všechny předávané doklady, s výjimkou objemných složek PD skutečného provedení stavby v tištěné podobě, budou vloženy do svázané, eventuelně vázané složky nebo složek s pevnými deskami.
 - c) 4 ks vyhotovení projektové dokumentace v tištěné formě se zakreslením skutečného provedení stavby, označené zhotovitelem „Skutečné provedení stavby“ datem a razítkem zhotovitele s podpisem stavbyvedoucího na každé jednotlivé složce této PD, které vyhotoví na své náklady zhotovitel stavby.
 - d) 1 ks vyhotovení projektové dokumentace se zakreslením skutečného provedení stavby na CD ve formátu.DWG a ve formátu. PDF.
 - e) geodetická dokumentace skutečného provedení včetně akceptačního protokolu v tištěné podobě 4x a v elektronické podobě 1x na CD.
 - f) geometrický plán
 - g) zápisy o kontrole konstrukcí zakrytých postupem dalších prací, potvrzené zástupcem objednatele.
 - h) 1x stavební deníky potvrzené zástupcem objednatele.
 - i) dle platných norem a předpisů: revize, atesty, doklady o předepsaných zkouškách, prohlášení o shodě, doklady o vhodnosti použitých materiálů.
 - j) doklady o likvidaci a uložení odpadů a nakládání s nimi dle platných zákonů.
 - k) návody k užívání, k obsluze a údržbě v českém jazyce a záruční listy.

- l) doklad o zaškolení určených pracovníků objednatele a provozovatele k údržbě a provozování zařízení, které údržbu a zaškolení vyžaduje.

5.5 Hluk na staveništi nesmí překročit povolené hygienické normy, eventuálně hodnoty uvedené v projektové dokumentaci stavby.

6. Stavební deník, technický dozor objednatele a koordinátor BOZP

- 6.1 Zhotovitel je povinen vést ode dne převzetí staveniště o pracích, které provádí, stavební deník ve smyslu zákona č. 183/2006 Sb., v platném znění a příslušných vyhlášek. Během pracovní doby stavby musí být stavební deník fyzicky uložen na staveništi a přístupný k prohlídce a zápisům objednateli, autorskému dozoru projektanta, TDS a dalším oprávněným osobám. Do deníku zapisuje zhotovitel všechny skutečnosti, rozhodné pro plnění této smlouvy. Zástupce objednatele je povinen sledovat obsah deníku a k zápisům připojovat svá stanoviska, námitky, apod. do 5 pracovních dnů, jinak se má za to, že s obsahem zápisů souhlasí. Jestliže stavbyvedoucí zhotovitele nesouhlasí s provedeným záznamem objednatele, je povinen připojit do 5 pracovních dnů své vyjádření. Jinak se má za to, že s obsahem záznamu souhlasí. Stejná práva má i technický dozor stavebníka a objednatel. TDS (objednatel) je povinen na základě zápisu ve stavebním deníku se zúčastnit převzetí nebo kontroly konstrukcí zakrytých postupem dalších prací, ke které je zhotovitel povinen ve smyslu § 2626 NOZ TDS (objednatel) písemně vyzvat. Tato výzva musí být učiněna písemně minimálně 5 pracovních dnů před zmíněným zakrytím konstrukce a zhotovitel je povinen připravit ke kontrole vždy ucelenou část zakrývaných konstrukcí. V případě připomínek je objednatel povinen zjištěné skutečnosti uvést ve stavebním deníku.
- 6.2 Technickým dozorem stavebníka/investora a koordinátorem BOZP může objednatel pověřit provádět osobu oprávněnou na základě zmocnění dle příkazní smlouvy.
- 6.3 Činnost technického dozoru a koordinátora objednatele v žádném případě nesnímá povinnosti a odpovědnost odborných pracovníků zhotovitele v souvislosti s prováděním díla, ani odpovědnost dalších osob zhotovitele za technickou a dodavatelskou úplnost, za kvalitu prací a dodržení technologických postupů.
- 6.4 Zhotovitel bude organizovat kontrolní dny stavby minimálně jednou za týden (nebude-li dohodnuto jinak).
- 6.5 Zhotovitel je povinen nejpozději do 8 dnů před zahájením prací na technologickém celku doložit, že informoval koordinátora BOZP o rizicích vznikajících při pracovních nebo technologických postupech, které zvolil.
- 6.6 Zhotovitel stavby je povinen poskytnout koordinátorovi BOZP a TDS součinnost potřebnou pro plnění jeho úkolů po celou dobu přípravy a realizace stavby, zejména respektovat pokyny koordinátora BOZP a TDS, zúčastnit se zpracování plánu BOZP předložením rizik a rovněž je povinen tento plán BOZP dodržovat a postupovat podle dohodnutých opatření.

7. Finanční a platební podmínky a sankce

- 7.1 Objednatel neposkytuje zhotoviteli zálohu. Objednatel si vyhrazuje právo na změnu rozsahu realizace díla v závislosti na platebních podmínkách objednatele a to až do výše 50 % z v této smlouvě předpokládaného rozsahu díla. V takovém případě se smluvní strany zavazují uzavřít dodatek k této smlouvě, v němž bude výše uvedená změna rozsahu upravena. Zhotovitelem provedené práce na předmětu díla budou fakturovány měsíčně na základě vzájemně odsouhlaseného soupisu provedených prací a dodávek.

- 7.2 Zhotovitel je povinen předložit zástupci objednatele, (TDS), vždy nejpozději do 5. dne následujícího měsíce soupis provedených prací, oceněných podle položek nabídkového rozpočtu. Kontrolu provedených prací nutnou pro fakturaci provede zástupce objednatele nejpozději do 5. pracovních dnů od obdržení písemných podkladů od zhotovitele. Tyto podklady budou nadepsány „Soupis provedených prací na objektu (dle SOD), za období (tj. uplynulé měsíční období) a podepsány osobou dle SOD oprávněnou. Soupis bude strojopisný nebo PC výpis provedených prací a dodávek v položkách, řazených a značených dle nabídkového rozpočtu zhotovitele, který je přílohou č. 1 této SOD. Řazení a značení jednotlivých položek rozpočtů musí odpovídat řazení a značení jednotlivých položek výkazu výměr k projektové dokumentaci. Bez předchozího písemného odsouhlasení soupisu provedených prací není možno provádět fakturaci. Po odsouhlasení soupisu prací vystaví zhotovitel fakturu - daňový doklad, jejíž nedílnou součástí musí být odsouhlasený soupis provedených prací.
- 7.3 Datum uskutečnění zdanitelného plnění je vždy poslední den každého kalendářního měsíce.
- 7.4 Zhotoviteli (dodavateli) je známo, že objednatel (příjemce zdanitelného plnění) je ve smyslu §109 zák. č. 235/2004 Sb., o dani z přidané hodnoty, ve znění pozdějších předpisů, ručitelem za nezaplacenou daň z přidané hodnoty z plnění, které je předmětem této smlouvy. V případě, že objednatel bude mít v době úhrady smluvní ceny hodnověrné informace vedoucí k závěru, že by mohl být v budoucnu správcem daně vyzván k úhradě nezaplacené daně z titulu ručení, v souladu s § 171 odst. 3 daňového řádu, je objednatel oprávněn za zhotovitele uhradit daň z přidané hodnoty přímo správci daně dle § 109a zákona o DPH. Zhotovitel s tímto postupem výslovně souhlasí. Dále zhotovitel prohlašuje, že uhrazení DPH přímo správci daně, nebude na straně objednatele považováno za prodlení se splněním závazku uhradit zhotoviteli řádně a včas smluvní cenu.
- 7.5 Zhotovitel bude dodržovat zhotovitelem a objednatelem projednaný a oboustranně schválený časový a platební HMG.
- 7.6 Nedojde-li mezi oběma stranami k dohodě při odsouhlasení množství nebo druhů dokončených prací, je objednatel oprávněn vrátit soupis k doplnění a odsouhlasit jej v nové lhůtě, a to nejpozději do pěti kalendářních dnů.
- 7.7 Daňový účetní doklad musí splňovat zákonem předepsané náležitosti a mj. obsahovat: označení faktury a její číslo, název a sídlo zhotovitele, předmět smlouvy o dílo včetně čísla SOD, cenu díla, fakturovanou částku bez DPH a včetně DPH s uvedením procentní sazby, popřípadě pouze bez DPH – půjde-li o režim přenesení daňové povinnosti (v případě VO), zakázkové číslo objednatele, fakturované období, jména a podpisy oprávněných osob zhotovitele z hlediska fakturace dle SOD a ustanovení o identifikaci projektu. Na dokladu bude uvedeno, že se jedná o plnění dle SOD číslo, stavební objekt číslo a další údaje dle požadavku objednatele. Objednatel může daňový doklad vrátit do data splatnosti v případě, že obsahuje nesprávné nebo neúplné údaje. Neučiní-li tak, je oprávněn na zhotoviteli požadovat, aby neoprávněně vyfakturovanou částku zhotovitel odečetl v příští faktuře, nebo vystavil opravný daňový doklad. Zhotovitel je povinen tento požadavek splnit. Přílohou každé faktury bude soupis provedených prací a dodávek.
- 7.8 Platby budou probíhat výhradně v Kč. Lhůta splatnosti faktur je 14 dnů ode dne doručení faktury objednateli. Faktura je uhrazena dnem odepsání fakturované částky z účtu objednatele. Bude-li prodlení s úhradou faktur delší jak 30 dnů a nedojde-li k dohodě mezi objednatelem a zhotovitelem, může zhotovitel přerušit práce a požadovat na objednateli úhradu nákladů bezprostředně tímto přerušením vzniklých. O dobu, po kterou byly práce přerušeny, se prodlužuje termín dokončení díla.
- 7.9 Poslední faktura musí být označena názvem „Konečná faktura“.
- 7.10 Plnění vyplývající z této smlouvy je částečně určeno k ekonomickým činnostem města.

7.11 Sankce za neplnění dohodnutých termínů:

Pokud bude zhotovitel v prodlení se zahájením stavebních prací o více než 7 kalendářních dní od 08. 05. 2020, nebo s dokončením a předáním díla bez vad a nedodělků, včetně předání všech dokladů, o více než 7 kalendářních dní, uhradí zhotovitel objednateli smluvní pokutu ve výši 0,2 % z celkové ceny díla za každý i jen započatý den zpoždění. Dále zhotovitel uhradí veškeré škody, které objednateli vznikly vlivem nesplnění závazného termínu dokončení částí nebo celého díla dle této SOD.

7.12 Sankce za neodstranění reklamovaných vad v záruční době:

Pokud zhotovitel neodstraní vady v termínech dle podmínek stanovených v bodě 8.5. této smlouvy o dílo, počítaných ode dne doručení, či obdržení reklamace od objednatele nebo provozovatele, zaplatí objednateli smluvní pokutu 0,1 % z celkové ceny díla za každou reklamovanou vadu a za každý den prodlení.

V případě prodlení se zaplacením faktury dle bodu 8.5 této smlouvy o dílo, se zhotovitel zavazuje uhradit objednateli smluvní pokutu ve výši 0,2 % z fakturované částky za každý, i jen započatý, den prodlení se splněním tohoto závazku.

Jestliže zhotovitel nejpozději do 15 pracovních dní od obdržení reklamace nepředá poštovní doručovací službě nebo elektronicky se zaručeným podpisem neodešle oznámení pro objednatele, že reklamované vady uznává, nebo odmítá, a současně ani nenastoupí k odstraňování uvedených vad, zaplatí za každý další den prodlení po tomto termínu 1.000,- Kč smluvní pokutu za nercagování na reklamaci.

7.13 Smluvní pokuta za nepřizvání zástupce objednatele ke kontrole zakrytých konstrukcí:

Pokud nepřizve zhotovitel zástupce objednatele ke kontrole konstrukcí, které se zakryjí postupem dalších prací, uhradí zhotovitel objednateli smluvní pokutu ve výši 5.000,- Kč za každý případ, když náklady na odkrytí zakrytých konstrukcí jdou k tíži zhotovitele. To neplatí, jestliže zástupce objednatele se ke kontrole nedostaví, i když v termínu 5 dní předem byl prokazatelně vyzván.

7.14 Za každé porušení předpisů BOZP (zákona č. 309/2006 Sb., v platném znění, plánu BOZP, opakované neprovedení nápravy dle požadavků v zápisech koordinátora BOZP), předpisů požární ochrany a životního prostředí zhotovitelem, eventuálně jeho subdodavatelem (poddodavatelem), zjištěné a prokázané orgánem požární ochrany, životního prostředí a BOZP, eventuálně TDS, objednatel, nebo koordinátorem BOZP, zaplatí zhotovitel objednateli smluvní pokutu ve výši 5.000,- Kč za každý prokázaný případ.

Zaplacení pokuty nezbavuje zhotovitele povinnosti dodržovat uvedené předpisy a zákony a uhradit případné další náklady objednatele s tímto zjištěním vzniklých, jako například sankce ze strany kontrolních orgánů.

7.15 Úrok z prodlení a majetkové sankce za prodlení s úhradou

a) Pokud bude objednatel v prodlení s úhradou faktury nebo splátky proti sjednanému termínu je povinen zaplatit zhotoviteli úrok z prodlení ve výši 0,2% z dlužné částky za každý i započatý den prodlení.

b) Pokud bude zhotovitel nebo objednatel v prodlení s úhradou smluvní pokuty, z důvodu nedodržení sjednaného termínu je povinen zaplatit druhé smluvní straně úrok z prodlení ve výši 0,1% z dlužné částky za každý i započatý den prodlení. Splatnost faktury se pro tento účel stanovuje na 21 dní.

7.16 Dle výslovné dohody smluvních stran, lze sankce (smluvní pokuty, úroky z prodlení, apod.) vzniklé na základě této smlouvy, uplatnit nejpozději do 90 dnů ode dne, kdy nárok na vyúčtování majetkové sankce vznikl. Marným uplynutím této lhůty nárok na zaplacení sankce zaniká. Pokud však sankcionovaná skutečnost stále trvá, nebo v posledních 90 dnech trvala, lze uplatnit smluvní pokutu a případné další sankce, max. však za období posledních 90 dnů.

- 7.17 V případě nesplnění závazků uvedených v bodech 6.4, 9.2. a), 9.2. b), 9.6 této smlouvy o dílo uhradí zhotovitel objednateli smluvní pokutu ve výši 0,1% ceny díla, za každý prokázaný případ a za každý i jen započatý den prodlení se splněním závazku.
- 7.18 Zhotovitel je podle ustanovení § 2 písm. e) zákona č. 320/2001 Sb., o finanční kontrole ve veřejné správě a o změně některých zákonů, ve znění pozdějších předpisů, osobou povinnou spolupůsobit při výkonu finanční kontroly prováděné v souvislosti s úhradou zboží nebo služeb z veřejných výdajů, tj. zhotovitel je povinen poskytnout požadované informace a dokumentaci zaměstnancům nebo zmocněncům pověřených orgánů (CRR, MMR, Ministerstva financí, Evropské komise, Evropského účetního dvora, Nejvyššího kontrolního úřadu, příslušného finančního úřadu a dalších oprávněných orgánů státní správy) a vytvořit výše uvedeným orgánům podmínky k provedení kontroly vztahující se k předmětu díla a poskytnout jim součinnost.
- 7.19 Zhotovitel je povinen archivovat originální vyhotovení smlouvy včetně jejích dodatků, originály účetních dokladů a dalších dokladů vztahujících se k realizaci předmětu této smlouvy po dobu 10 let od zániku této smlouvy, minimálně však do roku 2030. Po tuto dobu je zhotovitel povinen umožnit osobám oprávněným k výkonu kontroly projektů provést kontrolu dokladů souvisejících s plněním této smlouvy.

8. Záruční podmínky a odpovědnost za vady

8.1 Odpovědnost za vady díla

- a) Zhotovitel odpovídá za vady, jež má dílo v době jeho předání a dále odpovídá za vady díla zjištěné v záruční době, na které se záruční doba vztahuje.
- b) Zhotovitel neodpovídá za vady díla, jestliže tyto vady byly způsobeny použitím věcí a materiálů předaných mu ke zpracování objednatelem v případě, že zhotovitel ani při vynaložení odborné péče vhodnost těchto věcí nemohl zjistit, nebo na ně upozornil a objednatel na jejich použití trval. Zhotovitel rovněž neodpovídá za vady způsobené dodržением nevhodných pokynů daných mu objednatelem, jestliže zhotovitel na nevhodnost těchto pokynů písemně upozornil a objednatel na jejich dodržení trval, nebo jestli zhotovitel tuto nevhodnost ani při vynaložení odborné péče nemohl zjistit.
- c) Zhotovitel neodpovídá za vady díla, které byly způsobeny až po předání a převzetí díla objednatelem, třetí osobou nebo vyšší mocí.

8.2 Délka záruční doby

Záruka na jakost díla a kvalitu provedených prací, které jsou předmětem smlouvy, bude poskytnuta zhotovitelem v délce 60 měsíců od data předání a převzetí díla na celý předmět plnění. Záruční doba začíná běžet dnem předání hotového díla zhotovitelem a převzetí objednatelem. Záruční doba se pozastavuje po dobu, po kterou objednatel nemůže předmět smlouvy užívat pro vady, za které zhotovitel zodpovídá.

8.3 Výjimky ze záruky

U dodaných technologických zařízení a materiálů, u kterých jejich výrobci, výhradní dodavatelé, ČSN/EN/ISO nebo příslušný právní předpis stanoví záruku kratší než 60 měsíců, bude zhotovitelem poskytnuta záruka v délce nejméně 24 měsíců, s výjimkou tzv. spotřebního materiálu, např. žárovky, zářivky, pojistky atd. Seznam všech těchto výrobků a materiálů s kratší záruční dobou je nedílnou součástí této smlouvy o dílo. **Později zhotovitelem předaný seznam výrobků s kratší zárukou je neplatný, tedy není smluvně a právně relevantní a objednatel k němu nebude přihlížet.**

8.4 Způsob uplatnění reklamace

- a) Objednatel je povinen vady písemně reklamovat u zhotovitele bez zbytečného odkladu po jejich zjištění. Oznámení (reklamaci) odešle na doručovací adresu zhotovitele, uvedenou v oddíle Smluvní strany. V reklamaci musí být vady popsány nebo uvedeno, kde jsou a jak se projevují.

- b) Reklamací lze uplatnit nejpozději do posledního dne záruční lhůty, přičemž i reklamacie odeslaná objednatelem v poslední den záruční lhůty se považuje za včas uplatněnou.
- c) Během záruční doby je objednatel povinen zajistit řádnou údržbu předmětu smlouvy v souladu s povinnostmi vyplývajícími ze zákona a s prokazatelně předaným seznamem na údržbu a užívání, který objednateli při převzetí stavby předal zhotovitel. Zároveň je objednatel povinen písemně reklamovat zjištěné vady bez odkladu po jejich zjištění. Reklamacie vad díla může provádět i zástupce provozovatele objektu. Za písemnou reklamací a odpověď na ni je považována i reklamacie či odpověď uplatněná a odeslaná e-mailem nebo faxem na adresy uvedené v této smlouvě. Tyto adresy jsou platné do doby, dokud jedna smluvní strana prokazatelně neoznámí druhé smluvní straně změnu adresy.

8.5 Podmínky odstranění reklamovaných vad

- a) Nenastoupí-li zhotovitel k odstranění vady do 20 dnů od doručení písemné reklamacie zhotoviteli, je objednatel oprávněn pověřit odstraněním vady jinou právnickou osobu nebo fyzickou osobu. Veškeré náklady vzniklé objednateli takovýmto odstraněním vady uhradí objednateli zhotovitel nejpozději do 21 dnů od obdržení faktury objednatele zhotovitelem. V případě neproplacení takovéto faktury uhradí zhotovitel objednateli ještě smluvní pokutu ve výši 0,2 % z fakturované částky za každý den prodlení.
- b) Prokáže-li se ve sporných případech, že objednatel reklamoval neoprávněně, tzn., že vadu způsobil nevhodným užíváním díla objednatel, je objednatel povinen uhradit zhotoviteli veškeré účelně vynaložené náklady na odstranění vady. Náklady prokáže zhotovitel objednateli účetními doklady dle platných zákonů a předpisů.
- c) V případě, že zhotovitel odmítne odstranění objednatelem oprávněně reklamované vady díla, uhradí zhotovitel objednateli veškeré prokazatelné a účelně vynaložené náklady na odstranění vady, a to včetně znaleckých posudků, sond, výkopů a měření, které bylo nutno pořádit k prokázání oprávněnosti reklamacie. Náklady prokáže objednatel účetními doklady dle platných zákonů a předpisů.
- d) Odstraňování vady ohrožující majetek, zdraví nebo život, bude zahájeno nejpozději do 2 dnů od obdržení oznámení – škoda, která vznikne porušením této povinnosti, jde k tíži zhotovitele.
- e) Objednatel je povinen umožnit pracovníkům zhotovitele na jejich požádání přístup do prostor nezbytných pro odstranění vady, pokud bez součinnosti objednatele není tento přístup možný. Pokud tak prokazatelně neučiní, není zhotovitel v prodlení s termínem nastoupení na odstranění vady ani s termínem pro odstranění vady a neodpovídá za škody, které v důsledku včasného neodstranění vad vzniknou.
- f) Zhotovitel je povinen objednatele o zpřístupnění prostor pro odstranění vady prokazatelně písemně, e-mailem, faxem, požádat alespoň 5 dní předem, u vady ohrožující majetek, zdraví nebo život telefonicky obratem.

Do doby sepsání písemného dokladu o odstranění vady díla zhotovitelem a jeho potvrzení oprávněným a dohodnutým zástupcem objednatele není vada pokládána za odstraněnou. To neplatí v případě neoprávněného odmítnutí převzetí odstranění vad a potvrzení zápisu zástupcem objednatele.

9. Ostatní ujednání

- 9.1 V tomto smyslu se níže uvedeným dnem platnosti této smlouvy zhotovitel zavazuje provést veškeré stavební práce, které jsou předmětem této smlouvy, řádně a včas, ve stanoveném termínu dílo dokončit a odevzdat objednateli, který je povinen jej převzít a zaplatit smluvní cenu za jeho provedení.
- 9.2 Odpovědnost za škodu
 - a) Zhotovitel odpovídá za škody způsobené na zhotovovaném díle po celou dobu provádění díla až do převzetí předmětu díla objednatelem bez vad, ledaže by prokázal, že ke škodě došlo za okolností vylučujících jeho odpovědnost ve smyslu § 2624 NOZ. Zhotovitel dále odpovídá za škody způsobené při realizaci díla objednateli nebo třetí osobě na majetku, životu a zdraví a to po celou dobu realizace díla až do jeho převzetí bez vad objednatelem. Zhotovitel odpovídá za

- škodu, která byla způsobena činností jeho zaměstnanců či jiných osob, které se s jeho souhlasem či vědomím na realizaci díla podílejí. V případě jakéhokoli narušení či poškození majetku objednatele či třetí osoby (např. objektů, prostranství, komunikací, inženýrských sítí atd.), je zhotovitel povinen bez zbytečného odkladu tuto škodu odstranit, a není-li to možné, tak poskytnut finanční náhradu. Objednatel je ve smyslu § 2599 NOZ vlastníkem zhotovované věci.
- b) Po celou dobu realizace díla dle této smlouvy bude dílo pojištěno. Pojištění bude sjednáno na krytí rizik poškození, případně zničení budovaného díla systémem „ALL RISK“, nebo obdobným, a to až do výše ceny díla. Dále bude sjednáno pojištění odpovědnosti za škodu vzniklou jinému v souvislosti s realizací tohoto díla. Pojištění bude uzavřeno zhotovitelem díla a bude kryt rizika vyplývající z činnosti všech účastníků výstavby, včetně eventuálních subdodavatelů smluvního zhotovitele a dalších subjektů pracujících ve prospěch zhotovitele.
- 9.3 Objednatel může nařídit dočasné zastavení prací. Pokud zastavení prací nebylo provedeno z důvodů na straně zhotovitele, původní lhůty a termíny se v takovém případě nově sjednají. Trvá-li zastavení prací více jak 60 dní a nedojde-li k dohodě mezi objednatelem a zhotovitelem, může zhotovitel od smlouvy jednostranně odstoupit; v takovém případě má zhotovitel právo na náhradu veškerých prokázaných nákladů, ušlých odměn a případných škod v důsledku takového zastavení vzniklých. To však neplatí v případě zastavení stavby z důvodů na straně zhotovitele, např. porušování bezpečnostních, hygienických a technologických předpisů a norem nebo zpracování vadných materiálů a zařízení do stavby.
- 9.4 Smluvní strany se dohodly, že veškeré případné spory budou řešit vzájemnou dohodou. V případě, že se předmět sporu nepodaří odstranit, má každá ze smluvních stran právo obrátit se na soud a požádat o vydání rozhodnutí ve sporné věci.
- 9.5 Objednatel je oprávněn odstoupit od smlouvy pouze za následujících podmínek:
- a) jestliže zhotovitel hrubým způsobem neplní podmínky smlouvy, zejména pokud překračuje termíny dílčího plnění a předání díla jak vyplývá z této smlouvy o dílo o dobu delší než 30 dnů, nebo nerespektuje oprávněné požadavky koordinátora BOZP a TDS, byl na existenci vůle objednatele odstoupit od smlouvy upozorněn písemnou výstrahou a nesjednal nápravu ani do 10 dnů od doručení výstrahy.
- b) jestliže na majetek zhotovitele byl prohlášen konkurz nebo zhotovitel ztratil oprávnění k podnikatelské činnosti.
- c) byly splněny zákonné možnosti pro odstoupení od smlouvy dle NOZ nebo § 223 zákona č. 134/2016 Sb.
- 9.6 V případě, že v průběhu realizace díla dojde ke změně subdodavatele, prostřednictvím kterého zhotovitel v zadávacím řízení prokazoval splnění chybějící části kvalifikace, musí nový subdodavatel splňovat kvalifikační předpoklady minimálně ve stejném rozsahu, jako původní subdodavatel. Splnění této podmínky musí zhotovitel objednateli prokázat ještě před uzavřením smlouvy s novým subdodavatelem, přičemž tato smlouva bude doložena objednateli nejpozději do 5 dnů ode dne jejího uzavření. Ze smlouvy uzavřené mezi zhotovitelem a novým subdodavatelem musí vyplývat závazek nového subdodavatele k poskytnutí plnění určeného k realizaci díla zhotovitelem či k poskytnutí věcí či práv, s nimiž bude zhotovitel oprávněn disponovat v rámci realizace díla, a to alespoň v rozsahu, v jakém původní subdodavatel prokázal splnění kvalifikace.
- 9.7 Provozovatel a budoucí vlastník předané stavby je oprávněn uplatňovat reklamace záručních vad díla přímo u zhotovitele a odstraněné vady díla rovněž od zhotovitele přejímat. Osoby oprávněné jednat za objednatele a provozovatele při uplatňování reklamací vad v záruční době budou zhotovitelem zapsány do předávacího protokolu po ukončení a předání stavby nebo bude dodatečně jejich seznam zhotoviteli prokazatelně předán.
- 9.8 Zhotovitel souhlasí se zveřejněním této smlouvy včetně všech jejích příloh na webových stránkách objednatele (na profilu zadavatele) a v Registru smluv dle zák. č. 340/2015 Sb. jak v případě, že to bude podle českého právního řádu zapotřebí, tak i v případě pochybností, zda to je či není podle českého právního řádu třeba. Smluvní strany prohlašují, že skutečnosti uvedené v

této smlouvě nepovažují za obchodní tajemství ve smyslu ustanovení § 504 zákona č. 89/2012 Sb. a udělují svolení k jejich užití a zveřejnění bez stanovení jakýchkoliv podmínek. Smluvní strany sjednávají, že smlouvu zveřejní zástupci smluvní strany město Chrudim.

- 9.9 Zhotovitel souhlasí s tím, že výkon technického dozoru stavebníka nesmí provádět dodavatel, ani osoba s ním právně propojená.
- 9.10 Tato SOD je uzavřena okamžikem podpisu všemi smluvními stranami a nabývá účinnosti okamžikem uveřejnění v registru smluv dle zákona č. 340/2015 Sb.
- 9.11 Změny v obsahu smlouvy, kterými se mění práva a povinnosti z ní vyplývající, lze provádět pouze písemnou formou a dohodou smluvních stran vyjádřenou uzavřením dodatku. Také účinnost dodatků této smlouvy nevyhnutelně nastupuje až s jejich uveřejněním v souladu se zákonem 340/2015 Sb.
Vzhledem k tomu, že dodatek může být uzavřen po skončení platnosti smluvních termínů dle této smlouvy a zpětná účinnost je v případě vkladování do registru vyloučena, bude dodatek v takovém případě obsahovat ustanovení, kterým budou odstraněny sankce, ke kterým by jinak mohlo docházet, protože nelze sjednat zpětnou účinnost dodatku a kdy v reakci na reálnou změnu situace by docházelo k časovým prodlevám nezbytně spojeným s dobou potřebnou pro zákonným způsobem provedené rozhodovací procesy u smluvních stran (projednání v radě města, ap.)
- 9.12 Je-li nebo stane-li se některé ustanovení této smlouvy neplatné, či neúčinné, nedotýká se to ostatních ustanovení této smlouvy, která zůstávají platná a účinná. Smluvní strany se v tomto případě zavazují dohodou nahradit ustanovení neplatné/neúčinné novým ustanovením platným/účinným, které nejlépe odpovídá původně zamýšlenému účelu ustanovení neplatného/neúčinného. Do této doby platí odpovídající úprava obecně závazných právních předpisů České republiky.
- 9.13 Smluvní ujednání jsou závazná i pro eventuelní právní nástupce obou smluvních stran.
- 9.14 Práva a povinnosti vyplývající z této smlouvy a jí výslovně neupravená se řídí zejména zákonem č. 89/2012 Sb., občanský zákoník a dalšími obecně závaznými právními předpisy.
- 9.15 Tato smlouva je vyhotovena ve čtyřech stejnopisech, dva pro zhotovitele a dva pro objednatele.
- 9.16 Smluvní ujednání jsou závazná i pro eventuelní právní nástupce obou smluvních stran.

V Chrudimi dne 28. 04. 2020

V Chrudimi dne 28. 04. 2020

Za objednatele:



starosta města

Za zhotovitele:



jednatel společnosti

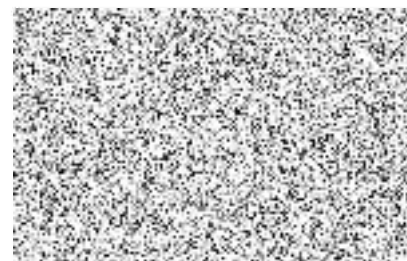
Přílohy:

Příloha č. 1 Nabídkový rozpočet

Příloha č. 2 Seznam výrobků s kratší zárukou dle bodu 8.3 této smlouvy, pokud je relevantní.



Popis	Cena	Hmotnost	DPH	Cena s DPH
SO_01: Stavební objekt 01	1 273 917		267 523	1 541 439
001: Zemní práce	300 683		63 143	363 826
009: Ostatní konstrukce a práce	811 716		170 460	982 176
099: Přesun hmot HSV	128 192		26 920	155 112
VRN: Vedlejší rozpočtové náklady	33 327		6 999	40 326
Celkem (bez DPH)	1 273 917			
DPH			267 523	
DPH 21 % ze základny: 1 273 917			267 523	
Celkem (včetně DPH)				1 541 439



Pof.	Typ	Kód	Alter. kód	Popis	MJ	Výměra	Jedn. cena	Cena	Sazba DPH	DPH	Cena s DPH	
00: Ú1: Stavební objekt 01							1 273 917	267 523	1 541 439			
001: Zemní práce							300 683	63 143	363 826			
1.	SP	131301201		Hloubení jam zapažených v hornině tř. 4 objemu do 100 m3	m3	80,0	825,00	66 000	21	13 860	79 860	
2.	SP	131301209		Příplatek za lepivost u hloubení jam zapažených v hornině tř. 4	m3	80,0	58,00	4 640	21	974	5 614	
3.	SP	15110-1		Zřízení a odstranění pažení stěn výkopu bez rozepření - příložné	m2	44,5	565,00	25 143	21	5 280	30 422	
4.	SP	15110-2		Zřízení a odstranění rozepření zapažených stěn výkopu při roubení příložněm	m2	80,0	438,00	35 040	21	7 358	42 398	
5.	SP	161101101		Svislé přemístění výkopku z horniny tř. 1 až 4 hl výkopu do 2,5 m	m3	80,0	285,00	22 880	21	4 805	27 685	
6.	SP	162201102		Vodorovné přemístění do 50 m výkopku z horniny tř. 1 až 4	m3	80,0	238,00	19 040	21	3 998	23 038	
7.	SP	162601102		Vodorovné přemístění do 5000 m výkopku z horniny tř. 1 až 4	m3	80,0	380,00	30 400	21	6 384	36 784	
8.	SP	167101101		Nakládání výkopku a odvoz na skládku	m3	80,0	285,00	22 800	21	4 788	27 588	
9.	x	skládka		Poplatek za skládku - zemina	t	144,0	250,00	36 000	21	7 580	43 580	
10.	x	skládka		Poplatek za uložení	soub	1,0	500,00	500	21	105	605	
11.	x	zemina		Dovezení zeminy	m3	80,0	350,00	28 000	21	5 880	33 880	
12.	SP	174101101		Zásyp šachet sypaninou se zhutněním	m3	80,0	68,00	5 440	21	1 142	6 582	
13.	SP	18040		Založení trávníku + osivo + zalití	m2	32,0	150,00	4 800	21	1 008	5 808	
009: Ostatní konstrukce a práce							811 716	170 460	982 176			
14.	x	bourání-1		bourání betonu tl. 500mm	m3	3,05	1 850,00	5 643	21	1 185	6 827	
15.	x	bourání-2		bourání zdiva cihelného tl. 500mm	m3	15,25	980,00	14 945	21	3 138	18 083	
16.	x	bourání-3		bourání betonového základu	m3	6,1	2 600,00	15 860	21	3 331	19 191	
17.	x	odvoz		odvoz sutí na skládku	t	61,0	850,00	51 850	21	10 889	62 739	
18.	x	skládka		Poplatek za uložení	soub	1,0	500,00	500	21	105	605	
19.	x	skládka		Poplatek za skládku - sut	t	61,0	763,00	46 543	21	9 774	56 317	
20.	x	zdivo pískovec		Rozebrání pískovcového zdiva s uložení bloků k dalšímu použití a úpravu bloků	m3	15,75	4 000,00	63 000	21	13 230	76 230	
21.	x	zdivo pískovec		Výzdění zdi z pískovcových bloků vč. 20% nového	m3	15,75	9 500,00	149 625	21	31 421	181 046	
22.	x	zajištění		Zajištění zdiva opěrkou	soub	2,0	25 000,00	50 000	21	10 500	60 500	
23.	x	obklad		Obklad pískovcem stávajícího zdiva + kotvení	m2	32,5	7 500,00	243 750	21	51 188	294 938	
24.	x	oplocení		D+M oplocení	bm	12,5	6 800,00	85 000	21	17 850	102 850	
25.	x	lešení		Zřízení řadového lešení a jeho následná demontáž	soub	1,0	50 000,00	50 000	21	10 500	60 500	
26.	x	bezpečnost		Bezpečnostní zajištění staveniště	soub	1,0	35 000,00	35 000	21	7 350	42 350	
099: Přesun hmot HSV							128 192	26 920	155 112			
27.	SP	998011001		Přesun hmot pro budovy zděné v do 6 m	t	647,433	198,00	128 192	21	26 920	155 112	
VRN: Vedlejší rozpočtové náklady							33 327	6 999	40 326			
28.	ON	07		Zařízení staveniště	%	1,5	22 218,00	33 327	21	6 999	40 326	

Opěrná stěna - dodatek k výkazu výměr

Popis	Cena	Hmotn.
SO_01: Stavební objekt 01	141 582	
002: Základy	141 582	
Celkem (bez DPH)	141 582	
DPH 21%	29 732	
	171 314	
Celkem (včetně DPH)	171 314	



Opěrná stěna - dodatek k výkazu výměr

Poř. Kód	Typ Popis	MJ	Výměra celkem	Jedn. cena	Cena DPH	Cena DPH	Cena s DPH			
00_01: Stavební objekt 01					141 532	29732,30	171314,704			
002: Základy					141 532	29732,30	171314,704			
1.	27157	SP	Polštáře ztuhlé pod základy ze štěrkopísku netříděného - hutný štěrkopískový podsyp tl.100mm	m2	6,3	253,00	1 594	21	334,710	1125,015
2.	27431-1	SP	Beton tř C 20/25 základových pásů železový protiagresivní - základ š. 600mm	m3	5,0	2 850,00	14 250	21	2993,3	17242,3
3.	27431-2	SP	Beton tř C 20/25 základových pásů železový protiagresivní - stěna opěrky š.200mm	m3	6,0	2 850,00	17 100	21	3001	17391
4.	274351215/00	SP	Zřízení bednění stěn základových pásů - stěna opěrky	m2	31,5	120,00	3 780	21	3990	4573,9
5.	274351216/00	SP	Odstranění bednění stěn základových pásů - stěna opěrky	m2	31,5	75,00	2 363	21	2457,75	2603,525
6.	Výztuž	SP	Výztuž do monolitu - základ a opěrka 150kg/m3	t	1,65	32 000,00	52 800	21	55 980	61580
7.	Odvodnění - horní	SP	Odvodnění horní stěny - vrtání prům. 100mm, hl. dle hloubky stěny, předpoklad 1,0m	kus	9,0	1 800,00	16 200	21	17 100	19950
8.	Odvodnění - dolní	SP	Odvodnění dolní stěny - odsekání kamene 100x330mm	kus	8,0	520,00	4 160	21	4376	50136
9.	Odvodnění - beton	SP	Odvodnění dolní stěny - osazení průchodky v betonové stěně 100x330mm	kus	8,0	350,00	2 800	21	2980	3378
10.	Odvodnění - průch	SP	Bednění průchodky v betonové stěně 100x330x200mm	kus	8,0	242,00	1 936	21	2029,20	2342,08
11.	Trhliny	SP	Vypínění stávajících trhlin stavebním lepidlem - stávající zdivo	m3	0,5	6 000,00	3 000	21	3300	3630
12.	Kotvení	SP	KOTVENÍ HORNÍ STĚNY RØ20 DL. 800mm, LEPENÁ TMELEM HILTY HIT-HY 270	ks	18,0	1 200,00	21 600	21	23 760	26130