

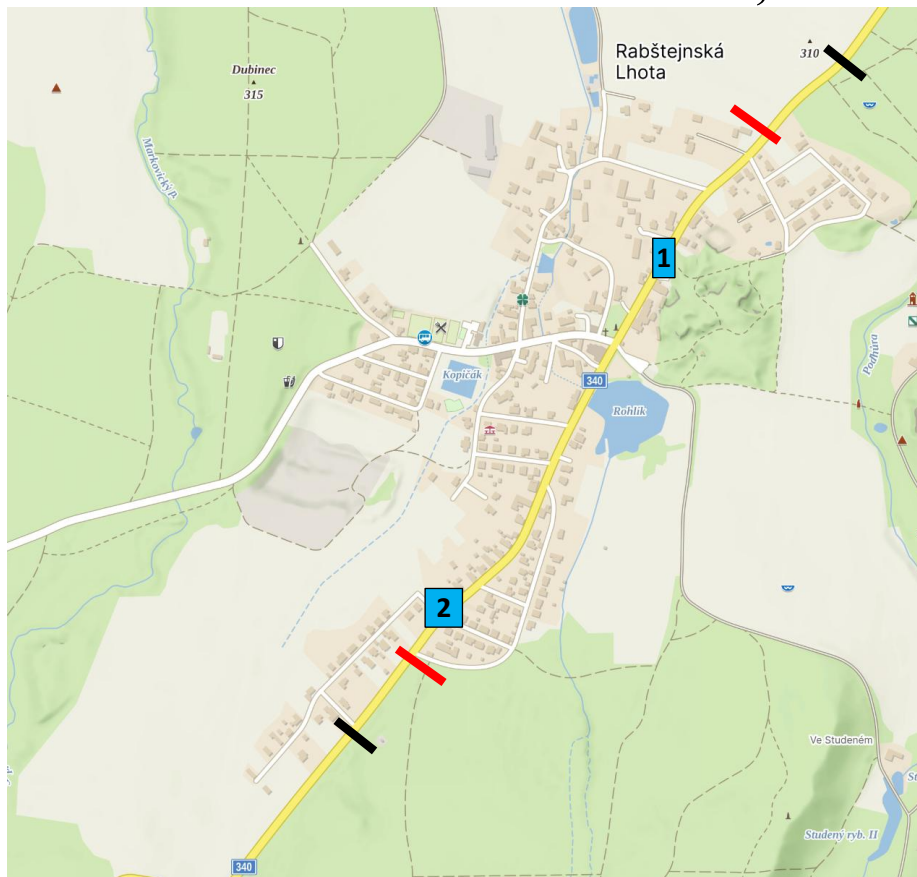
Příloha č. 3 – Přehled a popis lokalit

Obsah:

Rabštejnská Lhota, silnice II/340.....	2
Kostelec u Heřmanova Městce, m.č. Dolní Kostelec, silnice III/33748.....	5
Tuněchody, silnice III/340 38, mateřská škola.....	8
Nasavrky, Nová Ves, silnice I/37	11
Tuněchody, silnice III/340 39, směr Pardubice.....	14
Čankovice, silnice I/17.....	17
Kočí, silnice I/17.....	20
Kostelec u Heřmanova Městce, silnice III/337 48.....	23
Bylany, silnice I/17.....	26
Lukavice, silnice III/358 17	29
Sobětuchy, místní část Vrcha, silnice III/340 17	32
Vzor makety na sloupu VO	35
Vzor řešení na sloupu veřejného osvětlení nebo NN	36

Rabštejská Lhota, silnice II/340

MĚŘENÍ úsekové RYCHLOSTI, Obousměrné



— Umístění IZ 4a „Začátek obce“, IZ 4b „Konec obce“

1 umístění měřicího zařízení, směr od Chrudimi

2 umístění měřicího zařízení, směr od Seče



— Umístění svislého dopravního značení IP 31a „Měření rychlosti“ a IP 31b „Konec měření rychlosti“. **ZAJIŠŤUJE DODAVATEL. Povolení místní úpravy zajišťuje ZADAVATEL.**



Ilustrační vyobrazení umístěného zařízení.

Měřicí zařízení + info panel s ukazatelem rychlosti a SPZ v dolní části

Umístění měřicího zařízení -bod 1

Rabštejská Lhota, silnice II/340, na vjezdu do obce ve směru od Chrudimi



Obec Rabštejská Lhota zajistí:

- nový sloup (bez výložníku pro umístění kamer) nebo souhlas vlastníka betonového sloupu s umístěním měřicího zařízení
- přivedení elektřiny do sloupu
- umístění krabicové rozvodnice na sloupu ve výšce cca 3,0 m a přivedení vodiče
- napájení zařízení elektřinou 24/7
- viz vzor sloupu

Umístění měřicího zařízení -bod 2

Rabštejská Lhota, silnice II/340, na vjezdu do obce ve směru od Seče



Obec Rabštejská Lhota zajistí:

- nový sloup (bez výložníku pro umístění kamer)
- přivedení elektřiny do sloupu
- umístění krabicové rozvodnice na sloupu ve výšce cca 3,0 m a přivedení vodiče
- napájení zařízení elektřinou 24/7
- viz vzor sloupu

Popis řešení

Předmětem plnění je dodávka, instalace, zprovoznění a údržba měřicího zařízení pro stacionární úsekové měření vozidel **v obci Rabštejnská Lhota, na silnici II/340**, včetně přenosu dat pro zpracování zjištěných přestupků do softwaru společnosti INIT technology s.r.o., program Scarabeus.

Typ měření:	úsekové měření rychlosti vozidel
Místo měření:	obec Rabštejnská Lhota, silnice II/340, Začátek/konec úseku v směru od Chrudimi: (Provozní) staničení: 26,080 km (u domu č. p. 69); Začátek/konec úseku ve směru od Seče: (Provozní) staničení: 25,320 km (u domu č. p. 68)
Délka měřeného úseku:	cca 750 m

Cílem je instalace stacionárního úsekového zařízení pro měření rychlosti vozidel vycházející z charakteru sledovaného úseku komunikace o délce cca 750 m, který bude procházet hustě zastavěnou oblastí. V daném úseku se také nachází například budova Motocentrum TASS, restaurační zařízení, autobusové zastávky (po obou stranách komunikace), a dále také základní škola. U uvedených objektů je obvyklá vysoká koncentrace osob, zejména v okolí restauračního zařízení nebo autobusové zastávky, která je situována na protější straně komunikace vůči budově základní školy. Naproti základní škole se nachází dětské hřiště. Děti musejí přecházet vozovku silnice II/340. V prostoru autobusové zastávky se dlouhodobě pohybuje zvýšený počet osob, především dětí, které komunikaci pravidelně překračují. Tato skutečnost představuje zvýšené riziko z hlediska bezpečnosti silničního provozu a odůvodňuje zavedení úsekového měření rychlosti jako preventivní opatření.

Hlavní cíle instalace systému měření rychlosti v úseku:

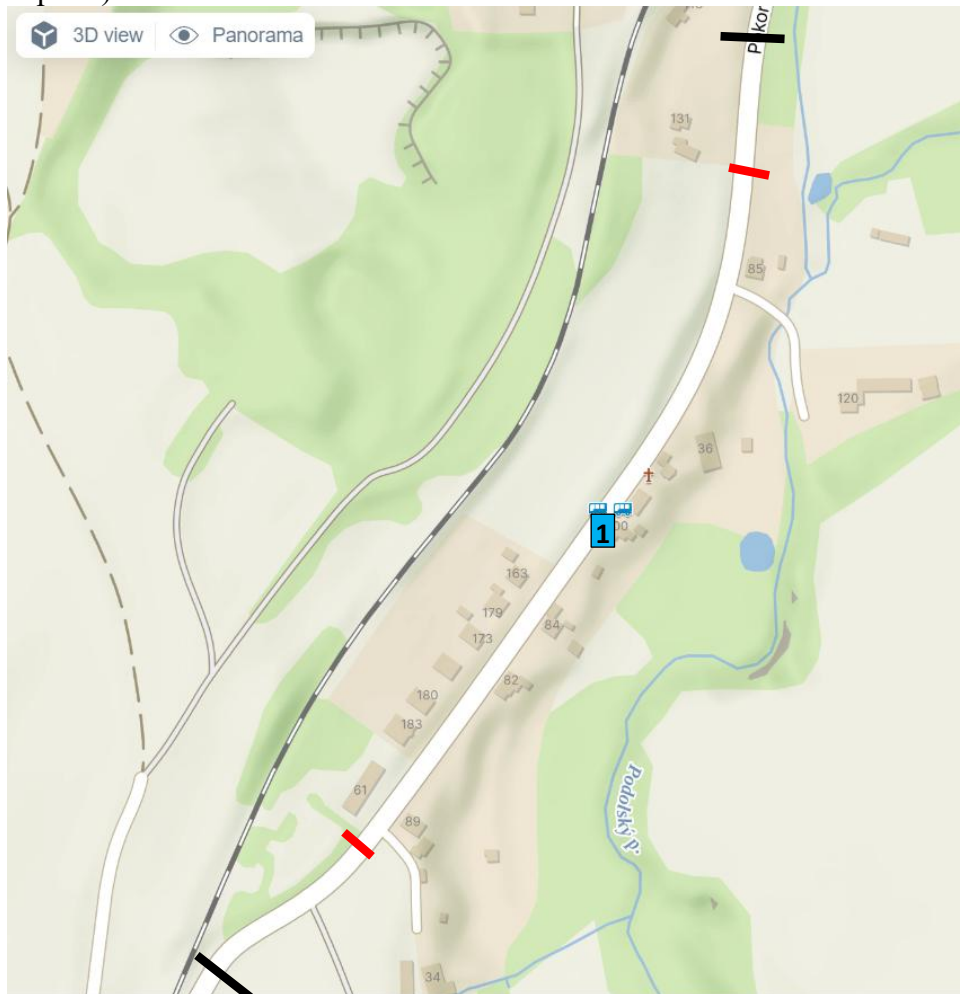
1. Zvýšení bezpečnosti silničního provozu
2. Zlepšení plynulosti silničního provozu
3. Snížení celkového počtu dopravních nehod
4. Snížení závažnosti dopravních nehod v obcích ORP Chrudim
5. Snížení počtu úmrtí a zranění na silnicích
6. Prevence obecné kriminality (jako jsou např. dohledání kradeného vozidla, osoby v pátrání, zájmová vozidla atd.)
7. Zlepšení úrovně kvality života ve městech a obcích

Kostelec u Heřmanova Městce, m.č. Dolní Kostelec, silnice III/33748

MĚŘENÍ úsekové RYCHLOSTI, Obousměrné

Začátek/konec úseku ve směru od Heřmanova Městce: (Provozní) staničení: cca 1,450 km (u domu č.p. 36)

Začátek/konec úseku ve směru od Prachovic: (Provozní) staničení: cca 1,650 km (u vjezdu k domu č. p. 82)



— Umístění IZ 4a „Začátek obce“, IZ 4b „Konec obce“

1 umístění měřicího zařízení, 1 sloup VO
oba směry - směr od Heřmanova Městce a od Prachovic

— Umístění svislého dopravního značení IP 31a „Měření rychlosti“ a IP 31b „Konec měření rychlosti“. **ZAJIŠŤUJE DODAVATEL. Povolení místní úpravy zajišťuje ZADAVATEL.**



Ilustrační vyobrazení umístěného zařízení.

Měřicí zařízení + info panel s ukazatelem rychlosti a SPZ v dolní části

Umístění měřicího zařízení - na vjezdu do obce ve směru od Heřmanova Městce



Kostelec u Heřmanova Městce, m.č. Dolní Kostelec, silnice III/337 48, pohled na měřicí zařízení na vjezdu do obce ve směru od Heřmanova Městce

- **Úsekové měření rychlosti**, měřicí zařízení bude umístěno na stávajícím betonovém sloupu umístěného u domu č.p. 100
- Měření bude probíhat, z jednoho místa, pro oba směry jízdy

Obec Kostelec u Heřmanova Městce zajistí:

- Souhlas majitele sloupu s umístěním měřicího zařízení nebo nový sloup pro umístění výložníku
- přivedení elektřiny do sloupu
- umístění krabicové rozvodnice na sloupu ve výšce cca 3,0 m a přivedení vodiče
- napájení zařízení elektřinou 24/7
- viz vzor sloupu uvedený na konci dokumentu

Popis nabízeného řešení

Předmětem plnění je dodávka, instalace, zprovoznění a údržba měřicího zařízení pro stacionární úsekové měření vozidel v **obci Kostelec u Heřmanova Městce, m. č. Dolní Kostelec, na silnici III/33748**, včetně přenosu dat pro zpracování zjištěných přestupků do softwaru společnosti INIT technology s.r.o., program Scarabeus.

Typ měření: úsekové měření rychlosti vozidel, z jednoho sloupu

Místo měření: obec Kostelec u Heřmanova Městce, m. č. Dolní Kostelec, silnice III/33748,
Začátek/konec úseku ve směru jízdy od Heřmanova Městce: (Provozní) staničení: 1,450 km (u domu č.p. 36);
Začátek/konec úseku ve směru od Prachovic: (Provozní) staničení: 1,650 km (u vjezdu k domu č. p. 82)

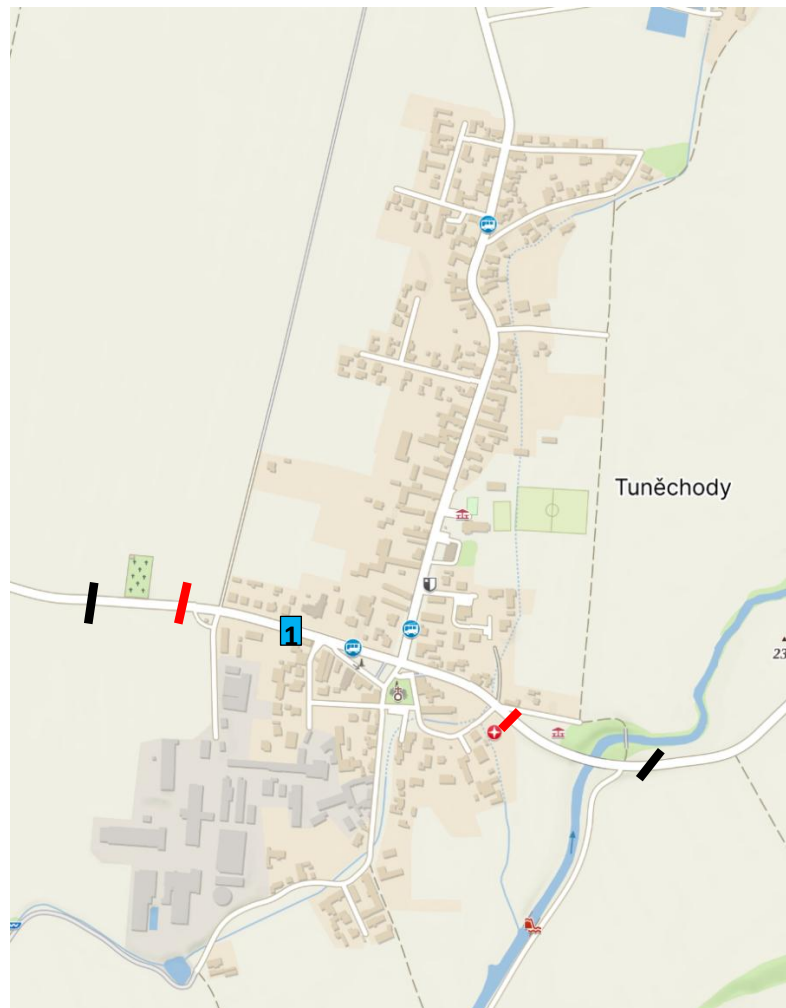
Délka měřeného úseku: cca 200 m

Cílem je instalace zařízení pro úsekové měření rychlosti v obci, což vychází z opakovaně zjišťovaného překračování nejvyšší dovolené rychlosti. Komunikace procházející danou obcí má charakter průjezdového úseku bez výrazných směrových omezení, což u řidičů vyvolává dojem jízdy mimo zastavěné území obce. V místě je umístěna obousměrná autobusová zastávka, intravilán obce je bez chodníků a tím je i horší přístup pěších na autobusové zastávky. V místě je několik sjezdů k rodinným domům. Dochází k častému porušování rychlostních limitů stanovených pro jízdu v obci.

Hlavní cíle instalace systému měření rychlosti v úseku:

8. Zvýšení bezpečnosti silničního provozu
9. Zlepšení plynulosti silničního provozu
10. Snížení celkového počtu dopravních nehod
11. Snížení počtu úmrtí a zranění na silnicích
12. Prevence obecné kriminality (jako jsou např. dohledání kradeného vozidla, osoby v pátrání, zájmová vozidla atd.)
13. Zlepšení úrovně kvality života ve městech a obcích

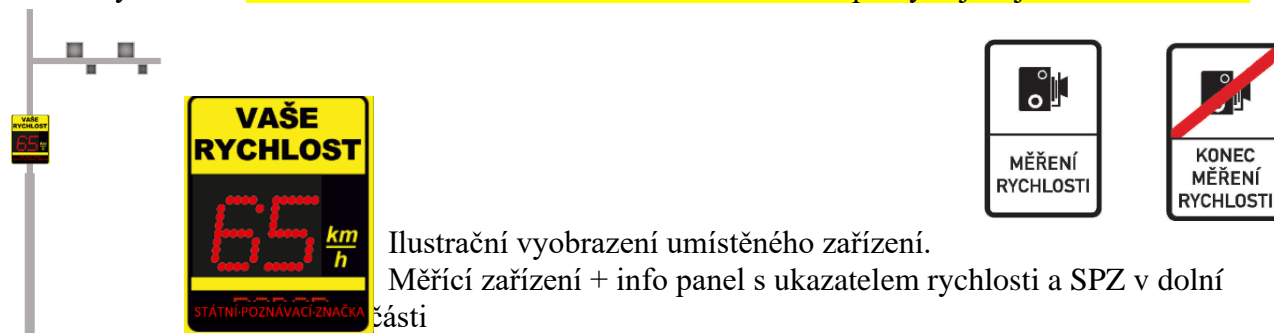
Tuněchody, silnice III/340 38, mateřská škola MĚŘENÍ úsekové RYCHLOSTI



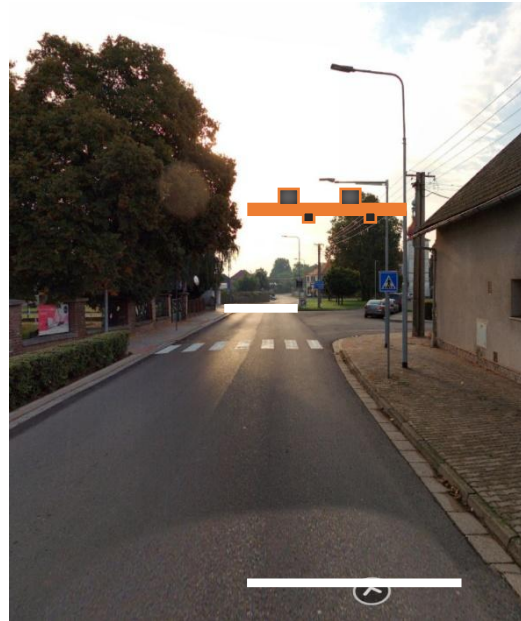
— Umístění IZ 4a „Začátek obce“, IZ 4b „Konec obce“

1 Umístění měřicího zařízení, silnice III/340 38, směr od Chrudimi.
Úsekové měření rychlosti z jednoho umístěného měřicího zařízení. Měří oba směry jízdy

— Umístění svislého dopravního značení IP 31a „Měření rychlosti“ a IP 31b „Konec měření rychlosti“. **ZAJIŠŤUJE DODAVATEL. Povolení místní úpravy zajišťuje ZADAVATEL.**



Umístění měřicího zařízení – pro oba směry



Tuněchody, silnice III/340 38, na vjezdu do obce ve směru od Chrudimi:

- **Měření úsekové rychlosti** u č.p. 108– krátký úsek min. 100 m, 1 sloup, měřeny oba směry
- **Informační radar s rychlostí a zobrazením SPZ je umístěn u č. p. 174 a 175**
- zařízení je napájeno ze sloupu VO

Obec Tuněchody zajistí:

- přivedení elektřiny do 2 sloupů
- umístění krabicové rozvodnice na sloupu ve výšce cca 3,0 m a přivedení vodiče
- napájení zařízení elektřinou 24/7
- viz vzor sloupu

Popis řešení

Předmětem plnění je dodávka, instalace, zprovoznění a údržba měřicího zařízení pro stacionární úsekové měření vozidel **v obci Tuněchody, na silnici III/340 38**, včetně přenosu dat pro zpracování zjištěných přestupků do softwaru společnosti INIT technology s.r.o., program Scarabeus.

Typ měření: úsekové měření rychlost vozidel

Místo měření: obec Tuněchody, silnice III/340 38,
Začátek/konec úseku ve směru od Chrudimi: (Provozní) staničení
cca 1,820 km (u domu č.p. 175)
Začátek/konec úseku ve směru od Úhřetic: (Provozní) staničení:
1,630 (u domu č.p. 157 a č.p.5)

Délka měřeného úseku: cca 200 m

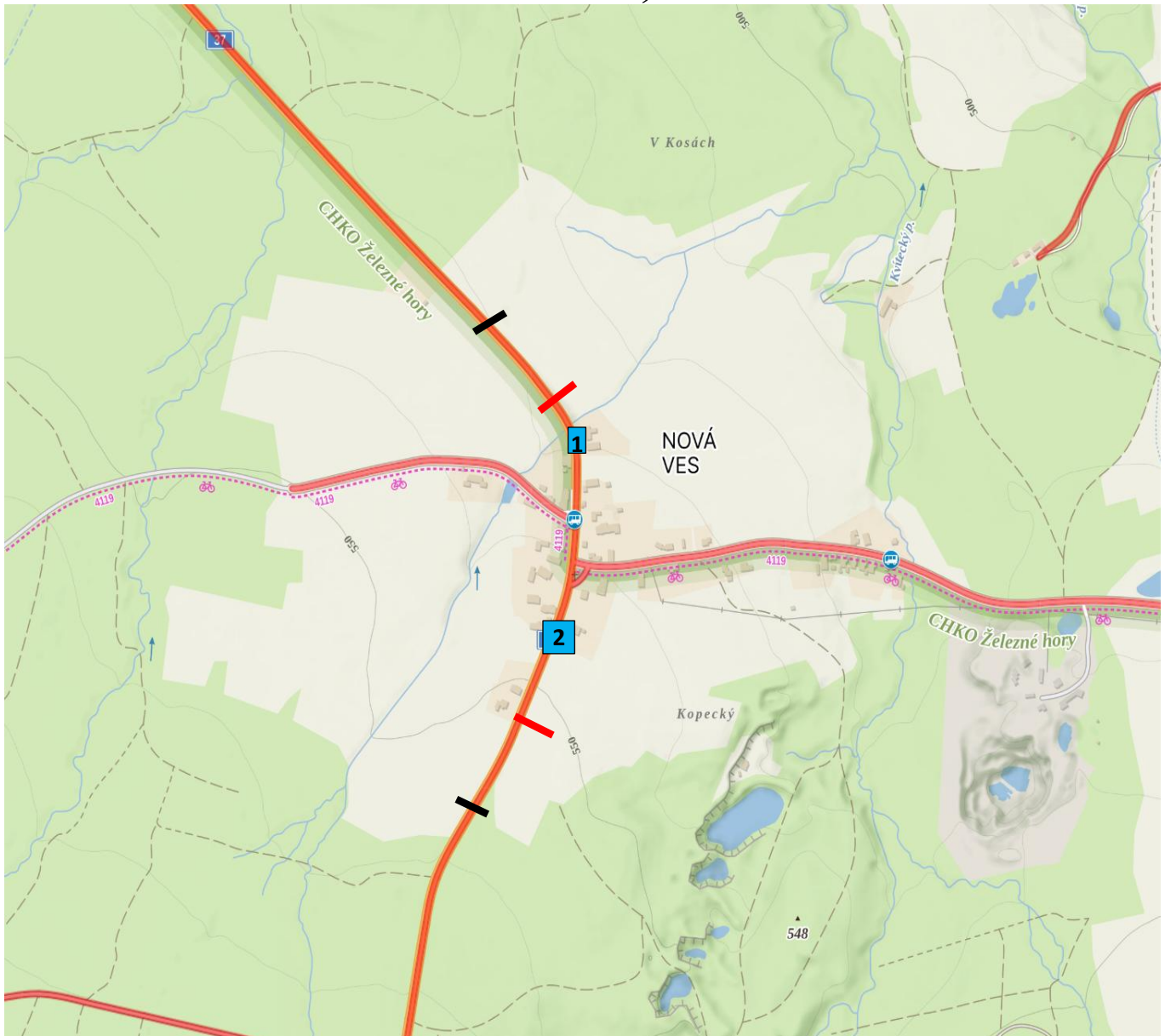
Celkový úsek měření by měl pokrýt část zastavěné oblasti na silnici III/340 38, obzvláště v okolí mateřské školy a základní školy, knihovny, autobusové zastávky, přechodu pro chodce. Záměr zavedení úsekového měření rychlosti vozidel v obci Tuněchody vychází z místních podmínek provozu na komunikaci III. třídy vedené hustě zastavěným územím obce, která plní významnou dopravní funkci a je zatížena vysokou intenzitou provozu. S ohledem na souběh vysoce frekventované dopravy a obytné zástavby je nezbytné klást zvýšení důraz na dodržování nejvyšší dovolené rychlosti, přičemž umístění úsekového měření rychlosti je přiměřeným a účinným preventivním opatřením ke zvýšení bezpečnosti silničního provozu.

Hlavní cíle instalace systému měření rychlosti v úseku:


14. Zvýšení bezpečnosti silničního provozu
15. Zlepšení plynulosti silničního provozu
16. Snížení celkového počtu dopravních nehod
17. Snížení závažnosti dopravních nehod v obcích ORP Chrudim
18. Snížení počtu úmrtí a zranění na silnicích
19. Prevence obecné kriminality (jako jsou např. dohledání kradeného vozidla, osoby v pátrání, zájmová vozidla atd.)
20. Zlepšení úrovně kvality života ve městech a obcích

Nasavrky, Nová Ves, silnice I/37

MĚŘENÍ úsekové RYCHLOSTI, Obousměrné




 Umístění IZ 4a „Začátek obce“, IZ 4b „Konec obce“

 umístění měřicího zařízení, směr od Nasavrky

 umístění měřicího zařízení, směr od



 Umístění svislého dopravního značení IP 31a „Měření rychlosti“ a IP 31b „Konec měření rychlosti“. **ZAJIŠŤUJE DODAVATEL. Povolení místní úpravy zajišťuje ZADAVATEL.**



Ilustrační vyobrazení umístěného zařízení.

Měřicí zařízení + info panel s ukazatelem rychlosti a SPZ v dolní části

Umístění měřicího zařízení – bod 1

Nasavrky, Nová Ves, silnice I/37, na vjezdu do obce ve směru od Nasavrky



Město Nasavrky zajistí:

- nový sloup (bez výložníku pro umístění kamer)
- přivedení elektřiny do sloupu
- umístění krabicové rozvodnice na sloupu ve výšce cca 3,0 m a přivedení vodiče
- napájení zařízení elektřinou 24/7
- viz vzor sloupu uvedený na konci dokumentu

Umístění měřicího zařízení – bod 2

Nasavrky, silnice I/37, na vjezdu do obce ve směru od Rohozná



Město Nasavrky zajistí:

- nový sloup (bez výložníku pro umístění kamer)
- přivedení elektřiny do sloupu
- umístění krabicové rozvodnice na sloupu ve výšce cca 3,0 m a přivedení vodiče
- napájení zařízení elektřinou 24/7
- viz vzor sloupu uvedený na konci dokumentu

Popis řešení

Předmětem plnění je dodávka, instalace, zprovoznění a údržba měřicího zařízení pro stacionární úsekové měření vozidel **ve městě Nasavrky, místní část Nová Ves, silnice I/37**, včetně přenosu dat pro zpracování zjištěných přestupků do softwaru společnosti INIT technology s.r.o., program Scarabeus.

Typ měření:	úsekové měření rychlosti vozidel
Místo měření:	Město Nasavrky, místní část Nová Ves, silnice I/37 Začátek/konec úseku v směru od Chrudimi: (Provozní) staničení cca 74,760 km (u domu č. p. 19); Začátek/konec úseku ve směru od Rohozné (Provozní) staničení cca 75,060 km (u domu č. p. 34)
Délka měřeného úseku:	cca 300 m

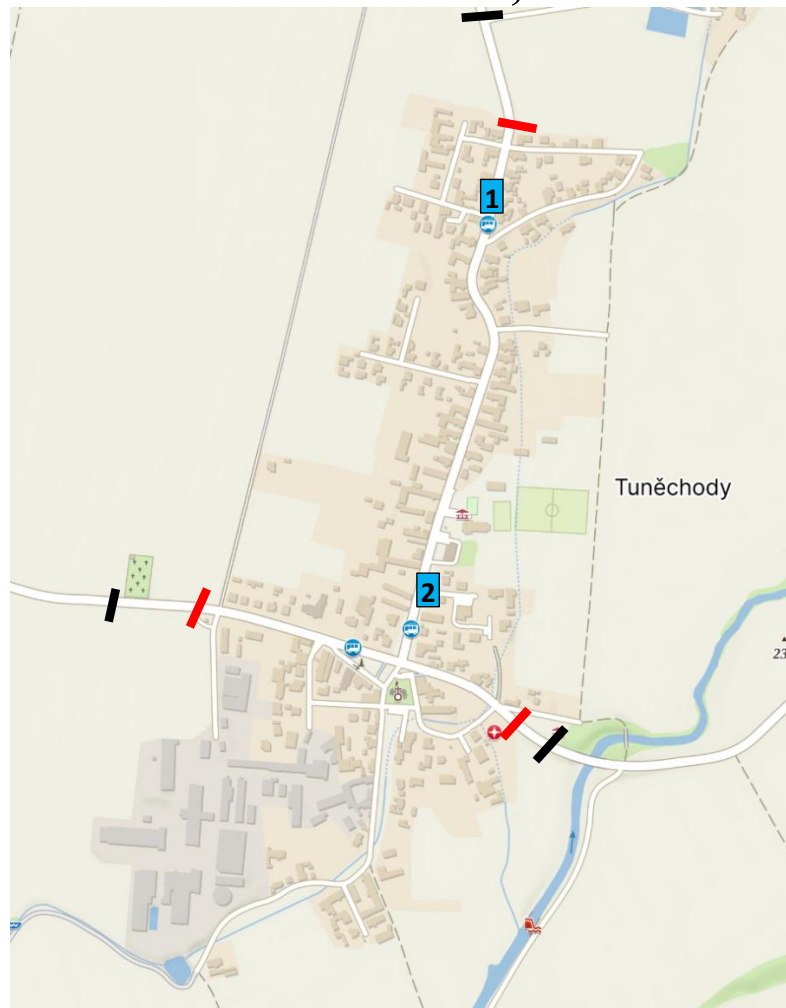
Cílem je instalace stacionárního úsekového zařízení pro měření rychlosti vozidel vycházející z charakteru sledovaného úseku komunikace o délce cca 300 m, který bude procházet zastavěnou oblastí. V daném úseku se také nachází například, restaurační zařízení, autobusové zastávky (po obou stranách komunikace), zastavěný úsek se nachází v údolnicovém profilu, který svádí k vyšší rychlosti. U uvedených objektů je obvyklá vysoká koncentrace osob, zejména v okolí restauračního zařízení nebo autobusové zastávky, V prostoru autobusové zastávky se dlouhodobě pohybuje zvýšený počet osob, především dětí, které komunikaci pravidelně překračují. Tato skutečnost představuje zvýšené riziko z hlediska bezpečnosti silničního provozu a odůvodňuje zavedení úsekového měření rychlosti jako preventivní opatření.

Hlavní cíle instalace systému měření rychlosti v úseku:

21. Zvýšení bezpečnosti silničního provozu
22. Zlepšení plynulosti silničního provozu
23. Snížení celkového počtu dopravních nehod
24. Snížení závažnosti dopravních nehod v obcích ORP Chrudim
25. Snížení počtu úmrtí a zranění na silnicích
26. Prevence obecné kriminality (jako jsou např. dohledání kradeného vozidla, osoby v pátrání, zájmová vozidla atd.)
27. Zlepšení úrovně kvality života ve městech a obcích

Tuněchody, silnice III/340 39, směr Pardubice

MĚŘENÍ úsekové RYCHLOSTI, Obousměrné



— Umístění IZ 4a „Začátek obce“, IZ 4b „Konec obce“

1 Umístění měřicího zařízení, silnice III/340 39, směr od/na Pardubice, vjezd a výjezd

2 Umístění měřicího zařízení, silnice III/340 39, směr od/na křižovatku silnic, vjezd a výjezd

— Umístění svislého dopravního značení IP 31a „Měření rychlosti“ a IP 31b „Konec měření rychlosti“. **ZAJIŠŤUJE DODAVATEL. Povolení místní úpravy zajišťuje ZADAVATEL.**



Ilustrační vyobrazení umístěného zařízení.

Měřicí zařízení + info panel s ukazatelem rychlosti a SPZ v dolní části



Umístění měřicího zařízení – bod č. 1

Tuněchody, silnice III/340 39, na vjezdu do obce ve směru od Pardubic, u č.p. 129, na betonovém sloupu NN, měřeny oba směry



Obec Tuněchody zajistí:

- odsouhlasení vlastníkem sloupu (ČEZ) pro umístění měřicího zařízení na betonovém dvousloupu nebo nový samostatný sloup
- přivedení elektřiny k měřicímu zařízení
- umístění krabicové rozvodnice na sloupu ve výšce cca 3,0 m a přivedení vodiče
- napájení zařízení elektřinou 24/7
- viz vzor řešení na sloupu

Umístění měřicího zařízení – bod č. 2

Tuněchody, silnice III/340 39, ve směru od křižovatky silnic, u č.p. 129, na betonovém sloupu NN, měřeny oba směry



Obec Tuněchody zajistí:

- umístění na stávajícím sloupu nebo nový sloup,
- přivedení elektřiny k měřicímu zařízení
- umístění krabicové rozvodnice na sloupu ve výšce cca 3,0 m a přivedení vodiče
- napájení zařízení elektřinou 24/7
- viz vzor řešení na sloupu

Popis řešení

Předmětem plnění je dodávka, instalace, zprovoznění a údržba měřicího zařízení pro stacionární úsekové měření vozidel **v obci Tuněchody, na silnici III/340 39**, včetně přenosu dat pro zpracování zjištěných přestupků do softwaru společnosti INIT technology s.r.o., program Scarabeus.

Typ měření: úsekové měření rychlosti vozidel

Místo měření: obec Tuněchody, silnice III/340 39,
Začátek/konec úseku v směru od Pardubic: (Provozní) staničení cca 4,630 km (naproti domu č. p. 129);
Začátek/konec úseku ve směru od křižovatky silnic: (Provozní) staničení: cca 5,190 km (u domu č. p. 2, obecní úřad)

Délka měřeného úseku: cca 550 m

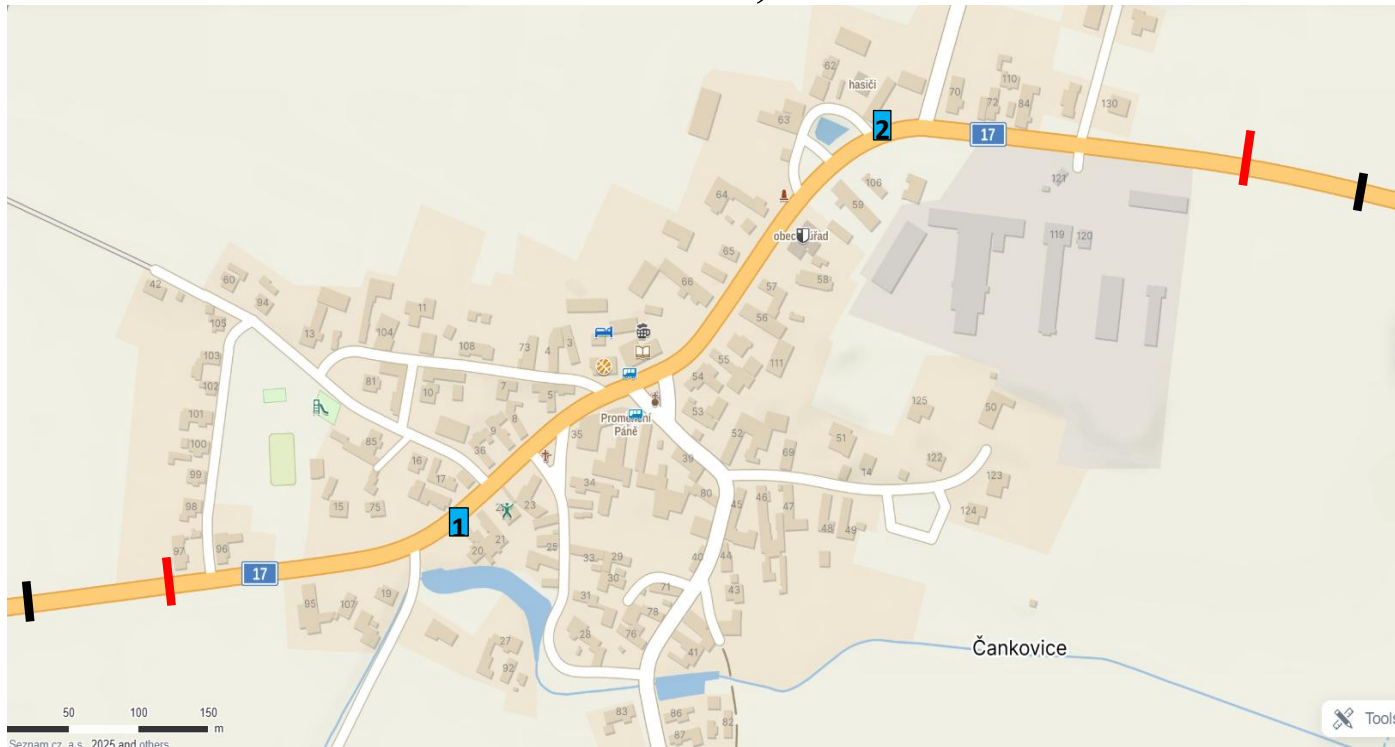
Záměr zavedení úsekového měření rychlosti vozidel v obci Tuněchody vychází z místních podmínek provozu na komunikaci III. třídy vedené hustě zastavěným územím obce, která plní významnou dopravní funkci a je zatížena vysokou intenzitou provozu. S ohledem na souběh vysoce frekventované dopravy a obytné zástavby, společně s umístěnou autobusovou zastávkou po obou stranách komunikace, dětským hřištěm, obecním úřadem je nezbytné klást zvýšení důraz na dodržování nejvyšší dovolené rychlosti, přičemž umístění úsekového měření rychlosti je přiměřeným a účinným preventivním opatřením ke zvýšení bezpečnosti silničního provozu.

Hlavní cíle instalace systému měření rychlosti v úseku:

28. Zvýšení bezpečnosti silničního provozu
29. Zlepšení plynulosti silničního provozu
30. Snížení celkového počtu dopravních nehod
31. Snížení závažnosti dopravních nehod v obcích ORP Chrudim
32. Snížení počtu úmrtí a zranění na silnicích
33. Prevence obecné kriminality (jako jsou např. dohledání kradeného vozidla, osoby v pátrání, zájmová vozidla atd.)
34. Zlepšení úrovně kvality života ve městech a obcích

Čankovice, silnice I/17

MĚŘENÍ úsekové RYCHLOSTI, Obousměrné



— Umístění IZ 4a „Začátek obce“, IZ 4b „Konec obce“

1 umístění měřicího zařízení, směr od Chrudimi

2 umístění měřicího zařízení, směr od Vysokého Mýta



Umístění svislého dopravního značení IP 31a „Měření rychlosti“ a IP 31b „Konec měření rychlosti“. **ZAJIŠŤUJE DODAVATEL. Povolení místní úpravy zajišťuje ZADAVATEL.**



Ilustrační vyobrazení umístěného zařízení.

Měřicí zařízení + info panel s ukazatelem rychlosti a SPZ v dolní části

Umístění měřicího zařízení – bod 1

Čankovice, silnice I/17, na vjezdu do obce ve směru od Hrochova Týnce

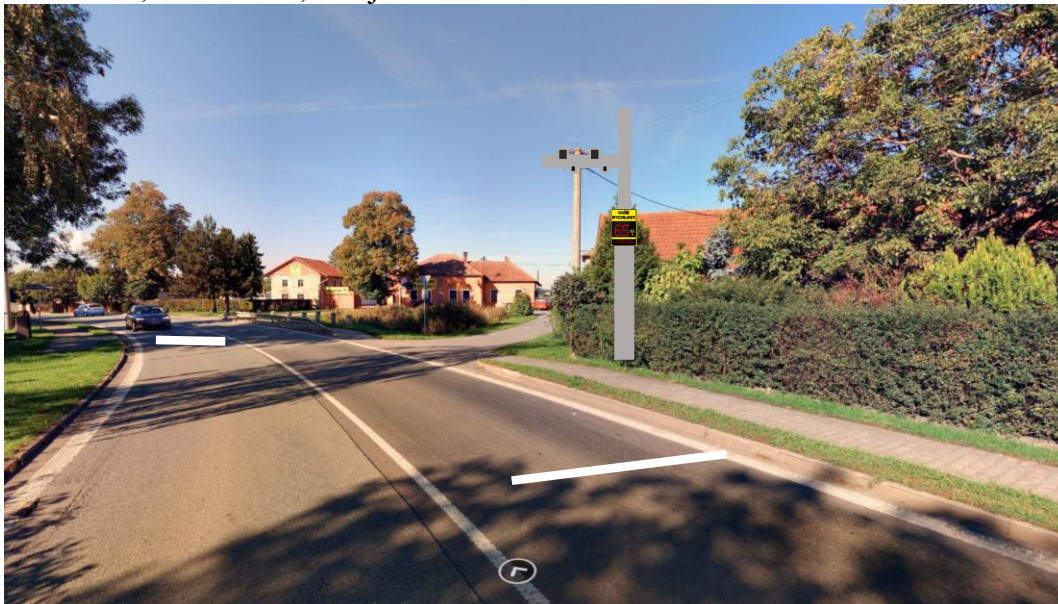


Obec Čankovice zajistí:

- nový sloup (bez výložníku pro umístění kamer)
- přivedení elektřiny do sloupu
- umístění krabicové rozvodnice na sloupu ve výšce cca 3,0 m a přivedení vodiče
- napájení zařízení elektřinou 24/7
- viz vzor sloupu

Umístění měřicího zařízení – bod 2

Čankovice, silnice I/17, na vjezdu do obce ve směru od obce Březovice



Obec Čankovice zajistí:

- nový sloup (bez výložníku pro umístění kamer)
- přivedení elektřiny do sloupu
- umístění krabicové rozvodnice na sloupu ve výšce cca 3,0 m a přivedení vodiče
- napájení zařízení elektřinou 24/7
- viz vzor sloupu

Popis řešení

Předmětem plnění je dodávka, instalace, zprovoznění a údržba měřicího zařízení pro stacionární úsekové měření vozidel **v obci Čankovice, na silnici I/17**, včetně přenosu dat pro zpracování zjištěných přestupků do softwaru společnosti INIT technology s.r.o., program Scarabeus.

Typ měření: úsekové měření rychlosti vozidel

Místo měření: obec Čankovice, silnice I/17,
Začátek/konec úseku ve směru od Chrudimi, (Provozní) staničení cca 43,080 km (u trafostanice, poblíž č.p. 20);
Začátek/konec úseku ve směru od Vysokého Mýta, (Provozní) staničení cca 43,520 km (u domu č.p. 61)

Délka měřeného úseku: cca 420 m

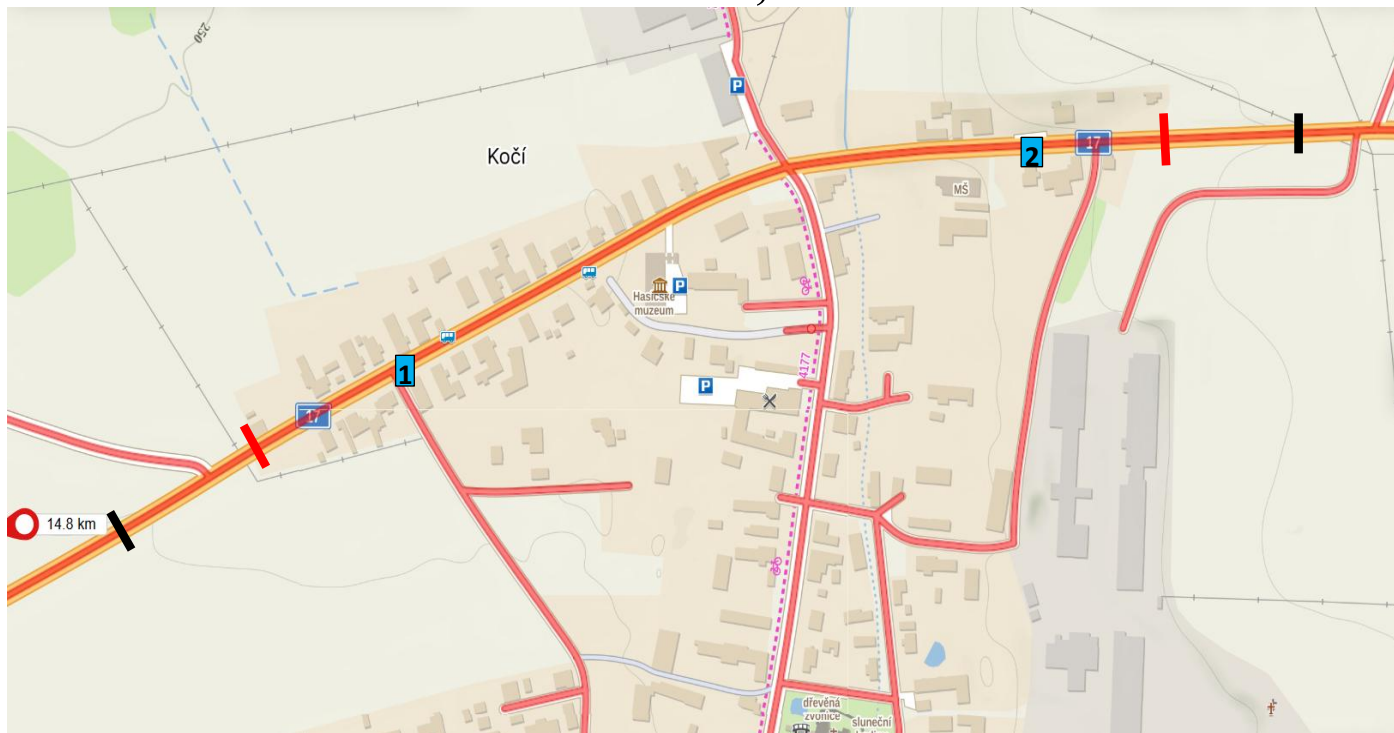
Celkový úsek měření by měl pokrýt téměř celou zastavěnou oblast obce Čankovice, která se nachází po obou stranách komunikace. Záměr zavedení úsekového měření rychlosti vozidel v obci Čankovice vychází z místních podmínek provozu na komunikaci I. třídy vedené hustě zastavěným územím obce, která plní významnou dopravní funkci a je zatížena vysokou intenzitou provozu. S ohledem na souběh vysoce frekventované dopravy a obytné zástavby je nezbytné klást zvýšení důraz na dodržování nejvyšší dovolené rychlosti, přičemž umístění úsekového měření rychlosti je přiměřeným a účinným preventivním opatřením ke zvýšení bezpečnosti silničního provozu.

Hlavní cíle instalace systému měření rychlosti v úseku:

35. Zvýšení bezpečnosti silničního provozu
36. Zlepšení plynulosti silničního provozu
37. Snížení celkového počtu dopravních nehod
38. Snížení závažnosti dopravních nehod v obcích ORP Chrudim
39. Snížení počtu úmrtí a zranění na silnicích
40. Prevence obecné kriminality (jako jsou např. dohledání kradeného vozidla, osoby v pátrání, zájmová vozidla atd.)
41. Zlepšení úrovně kvality života ve městech a obcích

Kočí, silnice I/17

MĚŘENÍ úsekové RYCHLOSTI, Obousměrné



— Umístění IZ 4a „Začátek obce“, IZ 4b „Konec obce“

1 umístění měřicího zařízení, směr od Chrudimi

2 umístění měřicího zařízení, směr od Seče

— Umístění svislého dopravního značení IP 31a „Měření rychlosti“ a IP 31b „Konec měření rychlosti“. **ZAJIŠŤUJE DODAVATEL. Povolení místní úpravy zajišťuje ZADAVATEL.**



Ilustrační vyobrazení umístěného zařízení.
Měřicí zařízení + info panel s ukazatelem rychlosti a SPZ v dolní části

Umístění měřicího zařízení – bod 1

Kočí, silnice I/17, na vjezdu do obce ve směru od Chrudimi



Obec Kočí zajistí:

- nový sloup (bez výložníku pro umístění kamer)
- přivedení elektřiny do sloupu
- umístění krabicové rozvodnice na sloupu ve výšce cca 3,0 m a přivedení vodiče
- napájení zařízení elektřinou 24/7
- viz vzor sloupu uvedený na konci dokumentu

Umístění měřicího zařízení – bod 2

Kočí, silnice I/17, na vjezdu do obce ve směru od Hrochova Týnce



Obec Kočí zajistí:

- přivedení elektřiny do sloupu
- umístění krabicové rozvodnice na sloupu ve výšce cca 3,0 m a přivedení vodiče
- napájení zařízení elektřinou 24/7
- viz vzor sloupu

Popis řešení

Předmětem plnění je dodávka, instalace, zprovoznění a údržba měřicího zařízení pro stacionární úsekové měření vozidel **v obci Kočí, na silnici I/17**, včetně přenosu dat pro zpracování zjištěných přestupků do softwaru společnosti INIT technology s.r.o., program Scarabeus.

Typ měření:	úsekové měření rychlosti vozidel
Místo měření:	obec Kočí, silnice I/17, Začátek/konec úseku ve směru od Chrudimi: (Provozní) staničení cca 37,730 km (u domu č.p. 147); Začátek/konec úseku ve směru od Hrochova Týnce: (Provozní) staničení cca 37,250 km (u domu č.p. 166)
Délka měřeného úseku:	cca 500 m

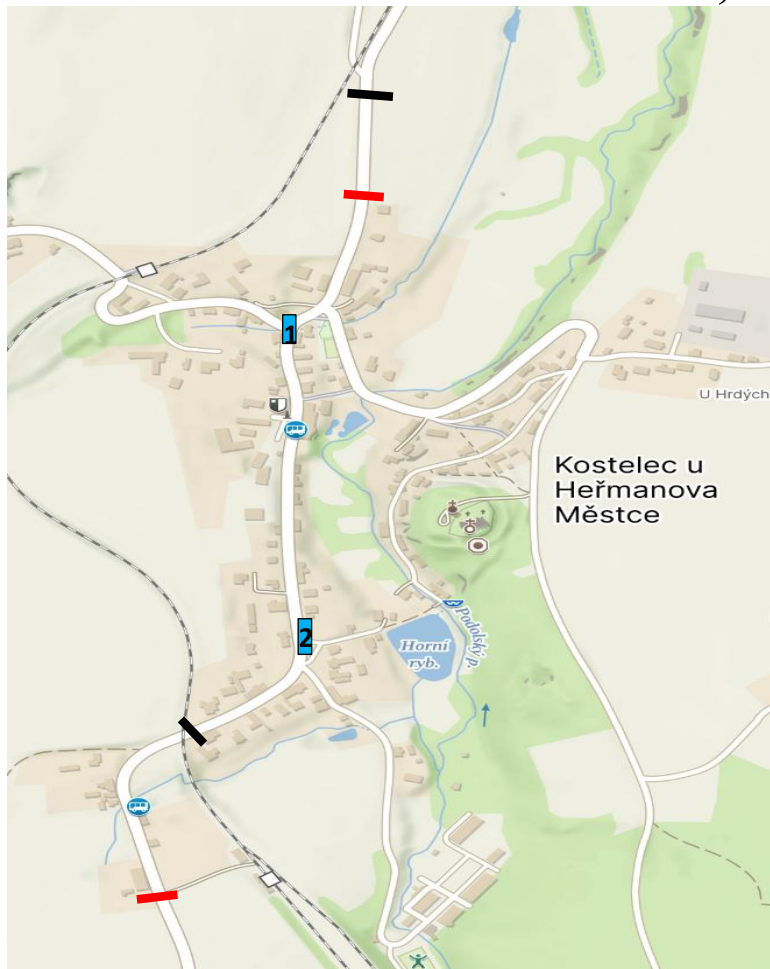
Záměrem je instalace stacionárního úsekového zařízení pro měření rychlosti vozidel vycházející z charakteru sledovaného úseku o délce přesahující 300 m. Jedním z klíčových důvodů umístění úsekového měření rychlosti v obci Kočí je ten, že se jedná o komunikaci I. třídy, která prochází hustě zastavěnou částí obce a je dlouhodobě vystavena vysoké intenzitě dopravního provozu. V daném úseku se také nachází například autobusové zastávky (po obou stranách komunikace), mateřská škola, zastavěný úsek se nachází v údolnicovém profilu, který svádí k vyšší rychlosti. Charakter této vysoce frekventované komunikace zakládá zvýšené nároky na dodržování stanovené rychlosti, přičemž úsekové měření představuje vhodný preventivní nástroj ke snížení rizik a ke zvýšení bezpečnosti silničního provozu v zastavěném území.

Hlavní cíle instalace systému měření rychlosti v úseku:

42. Zvýšení bezpečnosti silničního provozu
43. Zlepšení plynulosti silničního provozu
44. Snížení celkového počtu dopravních nehod
45. Snížení závažnosti dopravních nehod v obcích ORP Chrudim
46. Snížení počtu úmrtí a zranění na silnicích
47. Prevence obecné kriminality (jako jsou např. dohledání kradeného vozidla, osoby v pátrání, zájmová vozidla atd.)
48. Zlepšení úrovně kvality života ve městech a obcích

Kostelec u Heřmanova Městce, silnice III/337 48

MĚŘENÍ úsekové RYCHLOSTI, Obousměrné



— Umístění IZ 4a „Začátek obce“, IZ 4b „Konec obce“

1 umístění měřicího zařízení, směr od Heřmanova Městce

2 umístění měřicího zařízení, směr od Prachovic

— Umístění svislého dopravního značení IP 31a „Měření rychlosti“ a IP 31b „Konec měření rychlosti“. **ZAJIŠŤUJE DODAVATEL. Povolení místní úpravy zajišťuje ZADAVATEL.**



Ilustrační vyobrazení umístěného zařízení.

Měřicí zařízení + info panel s ukazatelem rychlosti a SPZ v dolní části.

Umístění měřicího zařízení - bod 1

Kostelec u Heřmanova Městce, silnice III/337 48, na vjezdu do obce ve směru od Heřmanova Městce



Obec Kostelec u Heřmanova Městce zajistí:

- nový sloup (bez výložníku pro umístění kamer)
- přivedení elektřiny do sloupu
- umístění krabicové rozvodnice na sloupu ve výšce cca 3,0 m a přivedení vodiče
- napájení zařízení elektřinou 24/7
- viz vzor sloupu uvedený na konci dokumentu

Umístění měřicího zařízení - bod 2

Kostelec u Heřmanova Městce, silnice III/337 48, na vjezdu do obce ve směru od Prachovic



Obec Kostelec u Heřmanova Městce zajistí:

- nový sloup (bez výložníku pro umístění kamer)
- přivedení elektřiny do sloupu
- umístění krabicové rozvodnice na sloupu ve výšce cca 3,0 m a přivedení vodiče
- napájení zařízení elektřinou 24/7
- viz vzor sloupu

Popis řešení

Předmětem je instalace, zprovoznění a údržba měřicího zařízení pro stacionární úsekové měření vozidel v obci Kostelec u Heřmanova Městce, na silnici III/337 48, včetně přenosu dat pro zpracování zjištěných přestupků do softwaru společnosti INIT technology s.r.o., program Scarabeus.

Typ měření:	úsekové měření rychlosti vozidel
Místo měření:	obec Kostelec u Heřmanova Městce, silnice III/337 48, Začátek/konec úseku ve směru od Heřmanova Městce: (Provozní) staničení cca 2,440 km (u domu č.p. 72); Začátek/konec úseku ve směru od Prachovic: (Provozní) staničení: 2,880 km (naproti domu č.p. 69)
Délka měřeného úseku:	cca 440 m

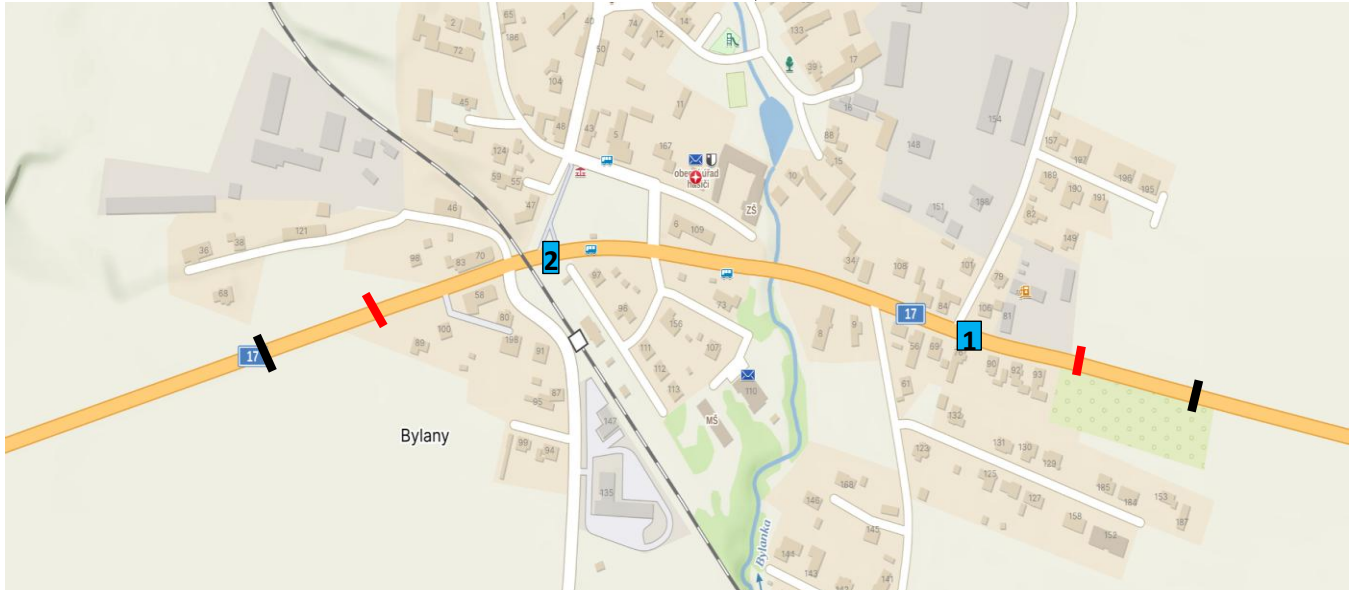
Cílem je instalace stacionárního úsekového zařízení pro měření rychlosti vozidel vycházející z charakteru sledovaného úseku komunikace o délce min. 440 m, který bude procházet hustě zastavěnou oblastí. Po obou stranách komunikace se nachází obytná zástavba, dále budova obecního úřadu, restaurační zařízení či autobusová zastávka. V okolí zmíněných prostor se velmi často vyskytuje zvýšená koncentrace osob, a zároveň u autobusové zastávky se vyskytuje nejenom velké množství dospělých osob, ale i dětí, přičemž bezpečný pohyb chodců je zde ztížen absencí vyznačeného přechodu pro chodce. Uvedené skutečnosti zvyšují nároky na dodržování stanovené rychlosti a odůvodňují využití úsekového měření jako preventivního opatření ke zvýšení bezpečnosti silničního provozu.

Hlavní cíle instalace systému měření rychlosti v úseku:

49. Zvýšení bezpečnosti silničního provozu
50. Zlepšení plynulosti silničního provozu
51. Snížení celkového počtu dopravních nehod
52. Snížení závažnosti dopravních nehod v obcích ORP Chrudim
53. Snížení počtu úmrtí a zranění na silnicích
54. Prevence obecné kriminality (jako jsou např. dohledání kradeného vozidla, osoby v pátrání, zájmová vozidla atd.)
55. Zlepšení úrovně kvality života ve městech a obcích

Bylany, silnice I/17

MĚŘENÍ úsekové RYCHLOSTI, Obousměrné



— Umístění IZ 4a „Začátek obce“, IZ 4b „Konec obce“

1 umístění měřicího zařízení, směr od Chrudimi

2 umístění měřicího zařízení, směr od Heřmanova Městce

— Umístění svislého dopravního značení IP 31a „Měření rychlosti“ a IP 31b „Konec měření rychlosti“. **ZAJIŠŤUJE DODAVATEL. Povolení místní úpravy zajišťuje ZADAVATEL.**



Ilustrační vyobrazení umístěného zařízení.

Měřicí zařízení + info panel s ukazatelem rychlosti a SPZ v dolní části

Umístění měřicího zařízení - bod 1

Bylany, silnice I/17, na vjezdu do obce ve směru od Chrudimi



Obec Bylany zajistí:

- nový sloup (bez výložníku pro umístění kamer)
- přivedení elektřiny do sloupu
- umístění krabicové rozvodnice na sloupu ve výšce cca 3,0 m a přivedení vodiče
- napájení zařízení elektřinou 24/7
- viz vzor sloupu

Umístění měřicího zařízení – bod 2

Bylany, silnice I/17, na sloup veřejného osvětlení, vpravo na vjezdu do obce ve směru od Heřmanova Městce



Obec Bylany zajistí:

- přivedení elektřiny do sloupu
- umístění krabicové rozvodnice na sloupu ve výšce cca 3,0 m a přivedení vodiče
- napájení zařízení elektřinou 24/7
- viz vzor sloupu

Popis řešení

Předmětem plnění je dodávka, instalace, zprovoznění a údržba měřicího zařízení pro stacionární úsekové měření vozidel **v obci Bylany, na silnici I/17**, včetně přenosu dat pro zpracování zjištěných přestupků do softwaru společnosti INIT technology s.r.o., program Scarabeus.

Typ měření:	úsekové měření rychlosti vozidel
Místo měření:	obec Bylany, silnice I/17, Začátek/konec úseku ve směru od Chrudimi: (Provozní) staničení: 26,587 km (naproti domu č.p. 76). Začátek/konec úseku ve směru od obce Heřmanův Městec: (Provozní) staničení: 26,180 km (naproti domu č.p. 97).
Délka měřicího úseku:	cca 400 m.

Celkový úsek měření by měl pokrýt téměř celou zastavěnou oblast obce Bylany, která se nachází po obou stranách komunikace.

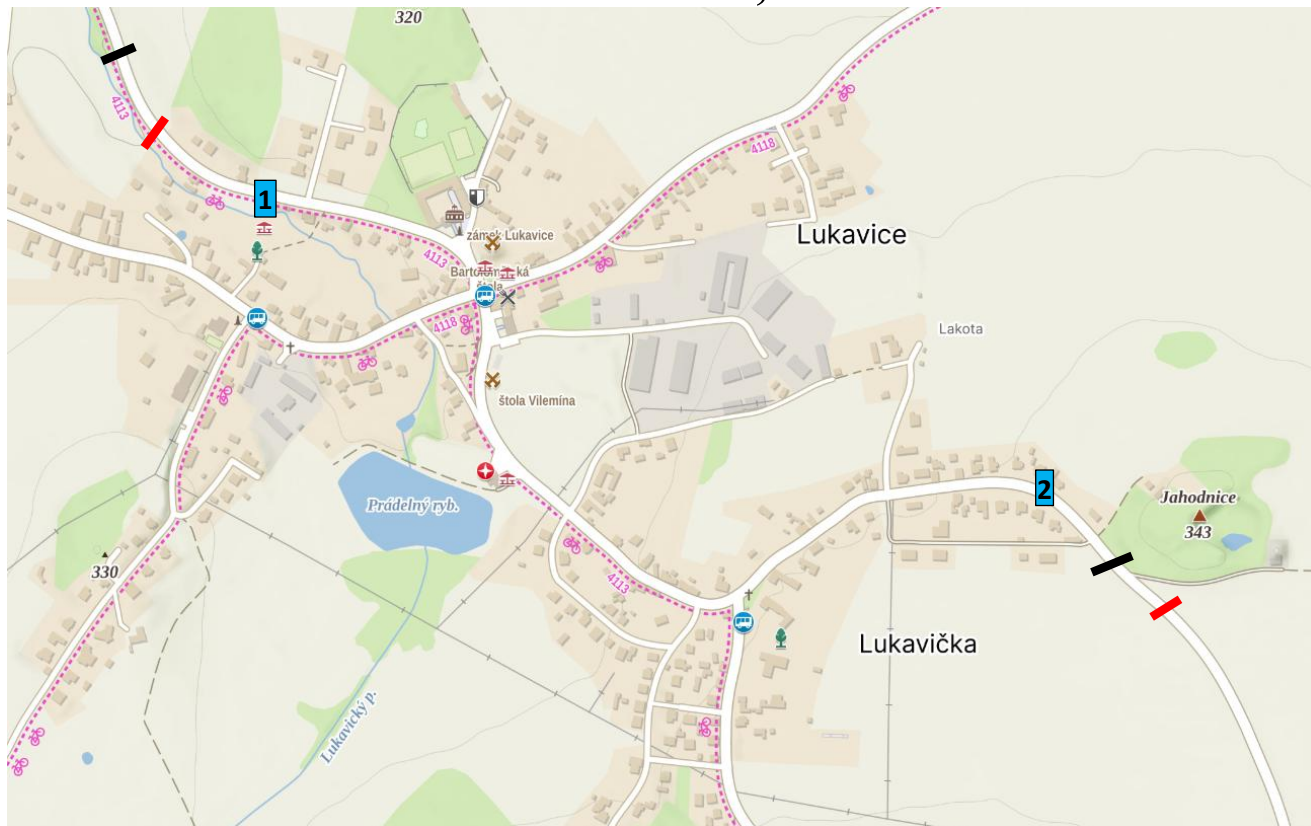
Záměr zavedení úsekového měření rychlosti vozidel v obci Bylany vychází z místních podmínek provozu na komunikaci I. třídy vedené hustě zastavěným územím obce, která plní významnou dopravní funkci a je zatížena vysokou intenzitou provozu. S ohledem na souběh vysoce frekventované dopravy a obytné zástavby je nezbytné klást zvýšení důraz na dodržování nejvyšší dovolené rychlosti, přičemž umístění úsekového měření rychlosti je přiměřeným a účinným preventivním opatřením ke zvýšení bezpečnosti silničního provozu. Dalším důvodem umístění úsekové měření v obci Bylany by měl být preventivní účinek, spočívající zejména ve snížení rychlosti vozidel již při samotném vjezdu do obce Bylany ve směru jízdy od obce Heřmanův Městec. S ohledem na 2 až 3 kilometry dlouhý úsek komunikace táhnoucí se mimo zastavěné území, který svým profilem a směrovým vedením umožňuje a fakticky svádí k jízdě ve vyšší rychlosti než je zákonem stanovená nejvyšší dovolená rychlost a řidiči vozidel tedy do obce často vjíždějí rychlostí neodpovídající charakteru intravilánu. Zavedením úsekového měření by přispělo k plynulému a postupnému zpomalení dopravy a k eliminaci náhlého přechodu z rychlé jízdy mimo obec do zastavěného území.

Hlavní cíle instalace systému měření úsekové rychlosti v předmětném úseku:


56. Zvýšení bezpečnosti silničního provozu
57. Zlepšení plynulosti silničního provozu
58. Snížení celkového počtu dopravních nehod
59. Snížení závažnosti dopravních nehod v obcích ORP Chrudim
60. Snížení počtu úmrtí a zranění na silnicích
61. Prevence obecné kriminality (jako jsou např. dohledání kradeného vozidla, osoby v pátrání, zájmová vozidla atd.)
62. Zlepšení úrovně kvality života ve městech a obcích


Lukavice, silnice III/358 17

MĚŘENÍ úsekové RYCHLOSTI, Obousměrné



 Umístění IZ 4a „Začátek obce“, IZ 4b „Konec obce“

 umístění měřicího zařízení, směr od Chrudimi

 umístění měřicího zařízení, směr od Žumberku



Umístění svislého dopravního značení IP 31a „Měření rychlosti“ a IP 31b „Konec měření rychlosti“: **ZAJIŠŤUJE DODAVATEL. Povolení místní úpravy zajišťuje ZADAVATEL.**



Ilustrační vyobrazení umístěného zařízení.

Měřicí zařízení + info panel s ukazatelem rychlosti a SPZ v dolní části

Umístění měřicího zařízení – bod 1

Lukavice, silnice III/358 17, na vjezdu do obce ve směru od obce Slatiňany



Obec Lukavice zajistí:

- nový sloup (bez výložníku pro umístění kamer) nebo souhlas od vlastníka betonového sloupu s umístěním měřicího zařízení a jeho napájením.
- přivedení elektřiny k měřicímu zařízení
- umístění krabicové rozvodnice na sloupu ve výšce cca 3,0 m a přivedení vodiče
- napájení zařízení elektřinou 24/7
- viz vzor sloupu

Umístění měřicího zařízení – bod 2

Lukavice, m. č. Lukavička, silnice III/358 17, na vjezdu do obce ve směru od obce Žumberk



Obec Lukavice zajistí:

- nový sloup (bez výložníku pro umístění kamer)
- přivedení elektřiny do sloupu
- umístění krabicové rozvodnice na sloupu ve výšce cca 3,0 m a přivedení vodiče
- napájení zařízení elektřinou 24/7
- viz vzor sloupu

Popis řešení

Předmětem plnění je dodávka, instalace, zprovoznění a údržba měřicího zařízení pro stacionární úsekové měření v obci Lukavice, na silnici III/358 17, včetně přenosu dat pro zpracování zjištěných prestupků do softwaru společnosti INIT technology s.r.o., program Scarabeus.

Typ měření:	úsekové měření rychlosti vozidel
Místo měření:	obec Lukavice, silnice III/358 17, Začátek/konec úseku ve směru od Slatiňan: (Provozní) staničení cca 1,010 km (naproti domu č.p. 88) Začátek/konec úseku v obci Lukavice, m. č. Lukavička, úsek směrem jízdy od obce Žumberk: (Provozní) staničení cca 2,260 km (poblíž č.p. 97)
Délka měřeného úseku:	min. 1150 m

Cílem je instalace stacionárního úsekového zařízení pro měření rychlosti vozidel vycházející z charakteru sledovaného úseku komunikace o délce přesahující 1 000 m, který bude procházet hustě zastavěnou oblastí. V daném úseku se také nachází například budova Obecního úřadu, autobusové zastávky (po obou stranách komunikace), restaurační zařízení či obchod s potravinami. U uvedených objektů je obvyklá vysoká koncentrace osob, zejména v okolí restauračního zařízení nebo autobusových zastávek, u kterých se dlouhodobě pohybuje zvýšený počet osob, především dětí, které komunikaci pravidelně překračují. Tato skutečnost představuje zvýšené riziko z hlediska bezpečnosti silničního provozu a odůvodňuje zavedení úsekového měření rychlosti jako preventivní opatření.

V rámci úvahy ohledně zřízení úsekového měření byly dále vyhodnoceny výsledky orientačního měření rychlosti vozidel v daném úseku komunikace. Ze zjištěných dat vyplývá, že z celkového počtu **25 584** projíždějících vozidel překročilo nejvyšší dovolenou rychlost **50 km/h** celkem **8 327** vozidel, což představuje přibližně **32,5 %** všech zaznamenaných průjezdů.

Současně bylo zjištěno, že u **2 835** vozidel došlo k překročení rychlosti odpovídající hranici běžně uplatňované technické tolerance měření (tj. **58 km/h** a více), což již nelze považovat za ojedinělé nebo drobné pochybení řidičů, ale za systematické porušování rychlostních limitů v intravilánu obce.

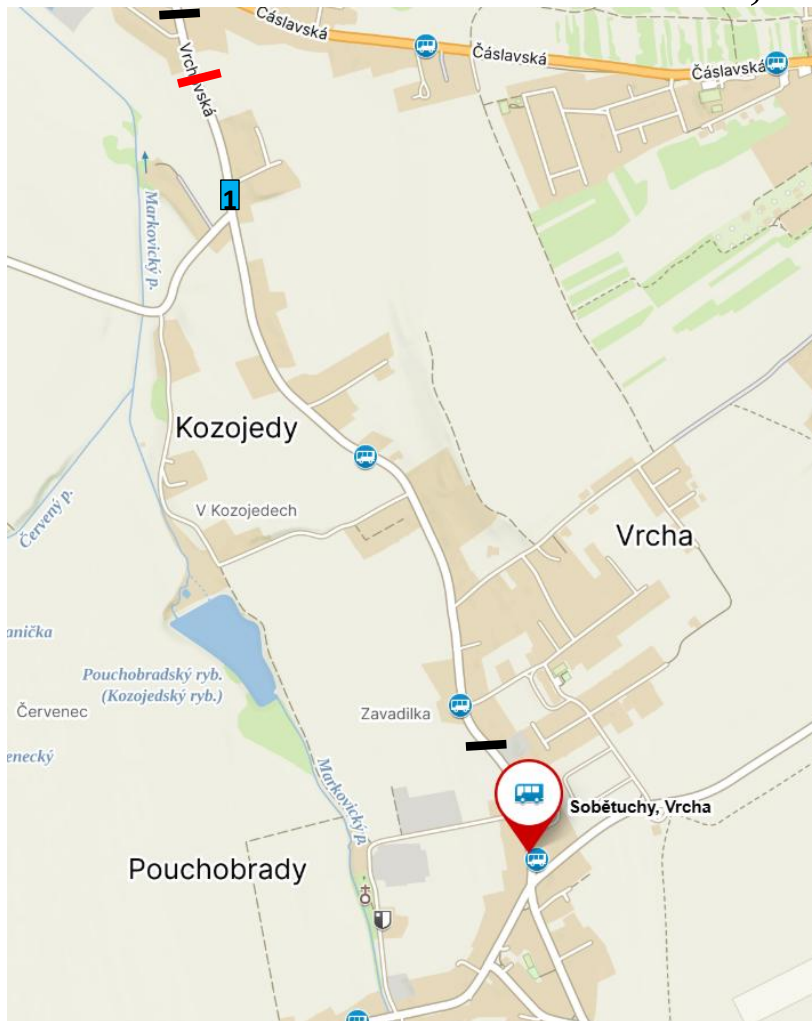
Z uvedených skutečností je zřejmé, že problém nedodržování nejvyšší dovolené rychlosti se v daném úseku vyskytuje opakovaně a dlouhodobě, a proto je zavedení úsekového měření rychlosti považováno za účelné a přiměřené opatření ke zvýšení bezpečnosti silničního provozu a ochrany osob pohybujících se v bezprostředním okolí komunikace.

Hlavní cíle instalace systému měření rychlosti v úseku:

1. Zvýšení bezpečnosti silničního provozu
2. Zlepšení plynulosti silničního provozu
3. Snížení celkového počtu dopravních nehod
4. Snížení závažnosti dopravních nehod v obcích ORP Chrudim
5. Snížení počtu úmrtí a zranění na silnicích
6. Prevence obecné kriminality (jako jsou např. dohledání kradeného vozidla, osoby v pátrání, zájmová vozidla atd.)
7. Zlepšení úrovně kvality života ve městech a obcích

Sobětuchy, místní část Vrcha, silnice III/340 17

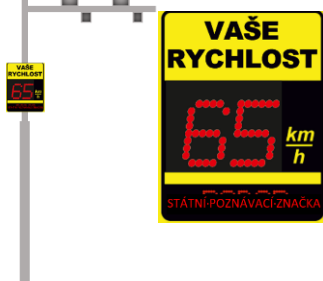
MĚŘENÍ úsekové RYCHLOSTI, Obousměrné



— Umístění IZ 4a „Začátek obce“, IZ 4b „Konec obce“

1 umístění měřicího zařízení, směr od Chrudimi

— Umístění svislého dopravního značení IP 31a „Měření rychlosti“: **ZAJIŠŤUJE DODAVATEL. Povolení místní úpravy zajišťuje DODAVATEL.**



Ilustrační vyobrazení umístěného zařízení.

Měřicí zařízení + info panel s ukazatelem rychlosti a SPZ v dolní části

Umístění měřicího zařízení - bod 1



Sobětuchy, silnice III/340 17, ve směru jízdy od obce Chrudim
Měření bude probíhat, z jednoho místa, pro oba směry jízdy

Obec Sobětuchy zajistí:

- nový sloup (bez výložníku pro umístění kamer)
- přivedení elektřiny do sloupu
- umístění krabicové rozvodnice na sloupu ve výšce cca 3,0 m a přivedení vodiče
- napájení zařízení elektřinou 24/7
- viz vzor sloupu

Popis řešení

Předmětem plnění je dodávka, instalace, zprovoznění a údržba měřicího zařízení pro stacionární úsekové měření vozidel v obci Sobětuchy, místní část Vrcha, na silnici III/340 17, včetně přenosu dat pro zpracování zjištěných přestupků do softwaru společnosti INIT technology s.r.o., program Scarabeus.

Typ měření: úsekové měření rychlosti vozidel, z jednoho sloupu, naproti domu 286

Místo měření: obec Sobětuchy, místní část Vrcha, silnice III/340 17,
Začátek/konec úseku ve směru jízdy od Chrudimi: (Provozní) staničení: 2,910 km (u domu č.p. 1106);
Začátek/konec úseku ve směru od Rabštejnské Lhoty: Provozní staničení: 2,710 km (naproti domu č.p. 56)

Délka měřeného úseku: cca 1400 m

Tento úsek se nachází v zastavěné části obce, kde je komunikace vedena v bezprostřední blízkosti obytné zástavby a kde se pravidelně pohybují místní obyvatelé. Přestože se jedná o komunikaci III. třídy, je tato komunikace dlouhodobě zatížena relativně vysokou intenzitou dopravy, a to i v důsledku jejího využívání jako spojnice mezi okolními obcemi a městem Chrudim. Charakter komunikace, který v některých úsecích umožňuje plynulou jízdu bez výrazných směrových omezení, současně přispívá k tomu, že zde dochází k častému překračování nejvyšší dovolené rychlosti stanovené pro jízdu v obci. S ohledem na uvedené skutečnosti, zejména na opakované porušování nejvyšší dovolené rychlosti a charakter komunikace vedené zastavěným územím obce, lze úsekové měření rychlosti považovat za vhodné preventivní opatření směřující ke zvýšení bezpečnosti a ke zklidnění dopravního provozu v daném úseku.

Hlavní cíle instalace systému měření rychlosti v úseku:

8. Zvýšení bezpečnosti silničního provozu
9. Zlepšení plynulosti silničního provozu
10. Snížení celkového počtu dopravních nehod
11. Snížení závažnosti dopravních nehod v obcích ORP Chrudim
12. Snížení počtu úmrtí a zranění na silnicích
13. Prevence obecné kriminality (jako jsou např. dohledání kradeného vozidla, osoby v pátrání, zájmová vozidla atd.)
14. Zlepšení úrovně kvality života ve městech a obcích

Vzor makety na sloupu VO

Zadavatel sám nebo cestou obce zajistí:

- stávající nebo nový sloup,
- přivedení elektřiny do sloupu
- umístění krabicové rozvodnice na sloupu ve výšce cca 3,0 m a přivedení vodiče
- napájení zařízení elektřinou 24/7

Dodavatel zajistí:

- měřicí zařízení s kamerami avšak jen v nutném rozsahu, aby vzhled zůstal jako pro případ plně funkčního měření rychlosti s generováním přestupků, včetně vodorovného dopravního značení



Vzor řešení na sloupu veřejného osvětlení nebo NN

